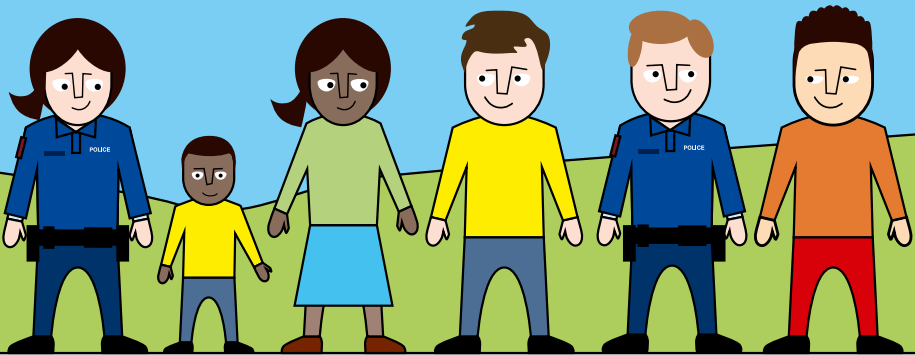
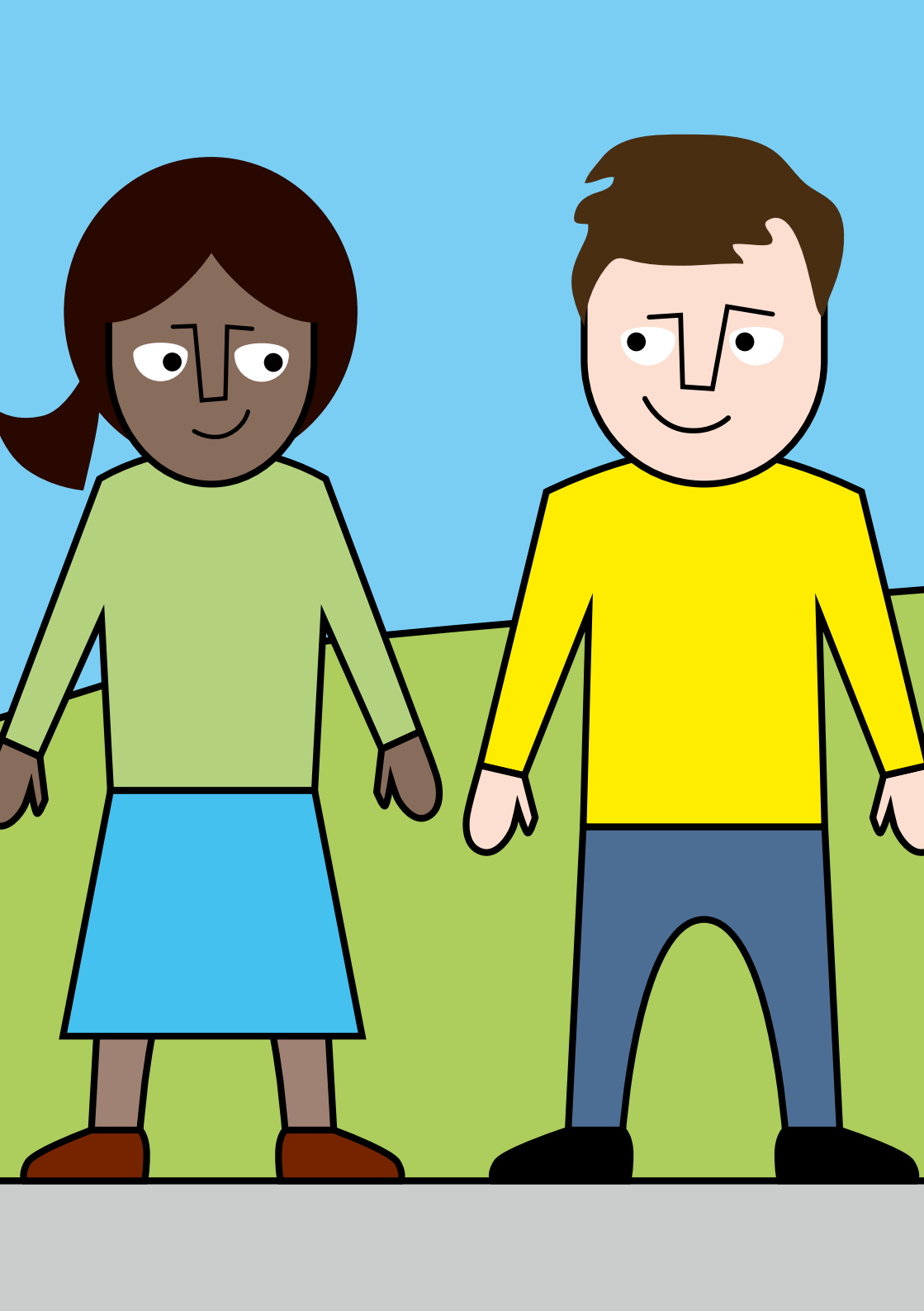


Безпечне спільне проживання в Швейцарії





Ласкаво просимо!

Федеральна Конституція Швейцарії містить найважливіші правила спільного проживання людей у Швейцарії. Конституція має пріоритет над усіма іншими законами. Жоден інший закон не може порушувати Конституцію.

Усі люди в Швейцарії мають права та обов'язки, які надаються їм Федеральною Конституцією та законодавством. Вони діють незалежно від переконань людини (наприклад, політичних, релігійних чи соціальних).

Найважливіші права людини викладені у Федеральній конституції.

Діють наступні правила:

- > Усі люди рівні перед законом. Дискримінація та расизм не допускаються.
- > Жінки і чоловіки мають рівні права і самі керують своїм життям.
- > Кожна людина може вільно висловлювати свою думку, якщо вона не ображає інших людей, не погрожує іншим людям і не підбурює до насильства над іншими людьми.
- > Усі люди є вільними у своєму віросповіданні та мирному сповіданні своєї віри.

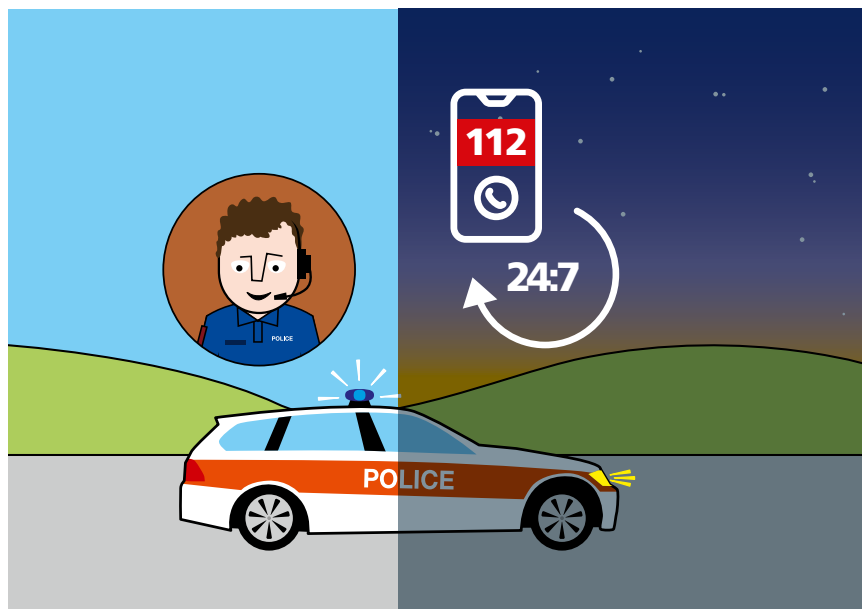
Роль поліції у повсякденному житті

Швейцарія є безпечною країною. Проте кримінальні злочини тут також скоюються. Наприклад:

- > У громадських місцях, наприклад, у парках і ресторанах, у поїздах, автобусах або на залізничних станціях.
- > У вашому власному середовищі, наприклад, вдома, в школі, на роботі або
- > в Інтернеті.

Завдання поліції полягає у захисті кожної людини у Швейцарії. Вона забезпечує дотримання законів і розслідує кримінальні злочини.

Поліція завжди готова допомогти вам. Якщо ви стали жертвою або свідком кримінального злочину, повідомляйте про це. У разі небезпеки негайно телефонуйте за **номером екстреної допомоги 112**.



Контроль з боку поліції

Поліція забезпечує громадську безпеку і порядок. З цією метою можуть проводитися перевірки осіб. Під час такої перевірки важливо дотримуватися взаємної поваги. Це дозволяє створити спокійну обстановку і забезпечити безперешкодне проведення перевірки.

У разі перевірки вашої особи ви повинні пред'явити посвідчення особи або дозволити перевірити вашу особу в інший спосіб.

Діють наступні правила:

- > Дотримуйтеся інструкцій поліції та поведіться доброзичливо. Якщо ви не розумієте питання або інструкцію, скажіть: «Я вас не розумію».
- > Тримайте руки завжди у полі зору і не торкайтеся поліцейських.
- > Надання неправдивої інформації щодо свого імені та адреси є кримінальним злочином.
- > Поліція має право доставити вас до відділку для проведення необхідних заходів та уточнення інформації.
- > Поліція може провести обшук вашого одягу, сумок та інших речей з метою розслідування або запобігання можливому кримінальному правопорушенню.

Працівники поліції також повинні дотримуватися правил і діяти відповідно до ситуації.

- > Поліція повинна мати причину (конкретні підстави) для перевірки особи. Як правило, поліція повинна назвати причину зупинки.
- > Уніформа поліцейського слугує достатнім посвідченням особи, що підтверджує його статус як представника поліції. Якщо поліцейські з'являються в цивільному одязі, вони повинні представитися, показавши своє службове посвідчення.

Якщо ви вважаєте, що під час поліцейської перевірки з вами поводилися неправомірно, запитайте ім'я поліцейського і запишіть дату, час і місце проведення перевірки. Повідомте про інцидент до центру розгляду скарг відповідного підрозділу поліції.



Що робити у випадку насильства?

Насильство загалом

У Швейцарії всі форми насильства караються законом, незалежно від того, чи відбувається воно в громадських місцях, чи вдома, в сім'ї. Існує кілька рекомендацій щодо забезпечення вашого захисту та отримання допомоги.

Зокрема, йдеться про наступне:

Жертви насильства не винні в тому, що з ними сталося. Винна лише та особа, яка скоїла правопорушення.

Зверніться по допомогу. В екстрених випадках телефонуйте за номером 112. Навіть якщо акт насильства стався в минулому, слід звернутися до консультаційного центру та/або в поліцію.

Під час акту насильства

Якщо ви в змозі діяти під час акту насильства, спробуйте зробити наступне:

- > В екстреному випадку повідомте поліцію (зателефонуйте за номером екстреної допомоги 112) – краще зробити занадто багато, ніж занадто мало.
- > Тримайтеся на відстані від особи, яка погрожує вам, і залишайтеся доброзичливими.
- > Зверніться безпосередньо до інших людей з проханням про активну допомогу або приверніть увагу до себе, наприклад, «Ви: в червоній куртці, викличте поліцію».

Після акту насильства

- > Не змінюйте нічого на місці скоєння правопорушення: Не знищуйте жодних слідів.
 - > Нічого не прибирайте і не очищайте.
 - > Не слід також прати одяг, який був на вас.
- > Якнайшвидше документально зафіксуйте тілесні ушкодження (протягом 72 годин) у свого сімейного лікаря або в лікарні. Документація є важливим доказом.
- > Зверніться по допомогу. Зверніться до консультаційного центру або в поліцію (за номером екстреної допомоги 112 або до обраного вами відділку поліції).
- > Консультаційні центри та поліція допоможуть вам на безкоштовній основі.

- > Ви можете звернутися до консультаційного центру, не повідомляючи про це поліцію.
- > Люди з нерегульованим статусом перебування також мають право на отримання консультації.
- > Якщо у вас є мовні труднощі, ви маєте право на отримання послуги перекладача.

Звернення по допомогу до консультаційного центру

Якщо ви зазнали насильства, ви можете звернутися по допомогу до різноманітних консультаційних центрів (див. останню сторінку):

- > вас вислухають;
- > роз'яснять вам ваші права та можливі кримінальні провадження;
- > нададуть вам психологічну допомогу; та
- > супроводять вас до поліції, якщо ви цього забажаєте.

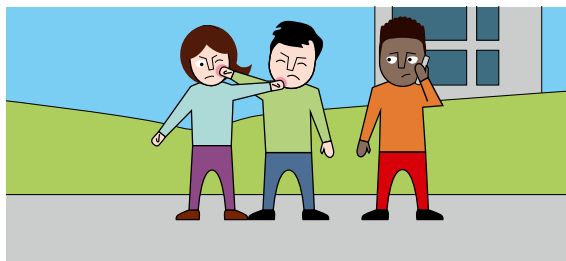
Ви можете звернутися до консультаційного центру, не повідомляючи про це поліцію. Консультаційні центри можуть зв'язатися з поліцією лише за вашою згодою.

Звернення по допомогу до поліції

Якщо ви хочете повідомити поліцію про кримінальне правопорушення (подати заяву), ви можете особисто звернутися до будь-якого поліцейського відділку в Швейцарії.

- > Поліція розпитає вас про інцидент і запише ваші свідчення. Залежно від ситуації, це може викликати у вас стрес.
- > Ви маєте право звернутися за порадою до консультаційного центру і взяти з собою довірену особу.
- > Якщо йдеться про випадок сексуального насильства, вас буде допитувати особа вашої статі, якщо це буде можливо.
- > Якщо у вас є будь-які докази, наприклад, фотографії, предмети одягу тощо, вам слід взяти їх з собою і надати поліції.
- > Якщо у вас є мовні труднощі, ви маєте право на отримання послуги перекладу.

У випадку серйозних інцидентів поліція проводить розслідування, навіть якщо до поліції звернулася не жертва, а інша особа. Після цього прокуратура або суд прийматиме рішення про міру покарання.



Насильство в сім'ї

Домашнє насильство – це насильство в родині або партнерських стосунках, яке у Швейцарії є кримінальним злочином. Це, наприклад, приниження, вимагання грошей, словесні образи і серйозне фізичне насильство, сексуальне насильство і примус по відношенню до власних дітей, батьків або партнера. Також заборонено каліцтво жіночих статевих органів, примусовий шлюб і насильство на ґрунті захисту «честі».

Люди, які постраждали від домашнього насильства, або люди, яким про це відомо (наприклад, діти, сусіди або друзі), можуть повідомити про це в поліцію. За законом поліція зобов'язана реагувати на випадки домашнього насильства.

Діють наступні правила:

- > Зверніться по допомогу. Зверніться до консультаційного центру та/або поліції.
- > Заздалегідь дізнайтеся, де можна отримати допомогу у випадку надзвичайної ситуації, наприклад, у вашому районі.
- > Запишіть важливі номери телефону поліції (номер екстреної допомоги 112) та людей, яким ви довіряєте, і тримайте їх під рукою.
- > Зберігайте важливі документи, що стосуються вас і ваших дітей, у людини, якій ви довіряєте.

Для сторонніх осіб

- > У надзвичайних ситуаціях: Не наражайте себе на небезпеку. Негайно повідомте поліцію, зателефонувавши за номером 112.
- > Якщо у вас виникли підозри, що скоюється домашнє насильство: Поговоріть з постраждалою особою про свої підозри. Запропонуйте супроводити постраждалу особу до консультаційного центру або поліції.

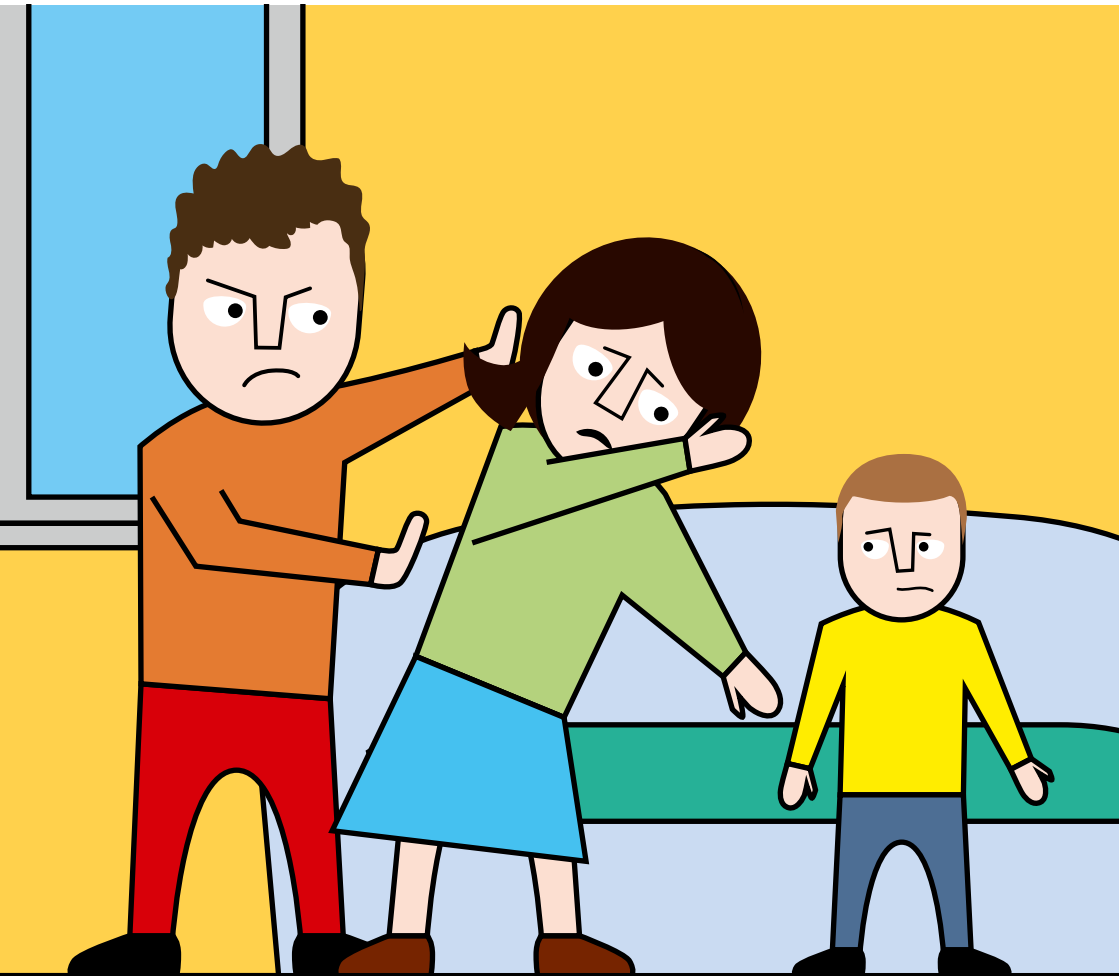
Після виклику поліції вона може, серед іншого, випроводити особу, яка вчинила насильство, і заборонити їй повертатися додому протягом кількох днів.

Надання притулку

Якщо дружині та дітям загрожує серйозна небезпека, вони можуть бути розміщені в притулку. Місце розташування притулку буде зберігатися в таємниці, а проживання в ньому буде безкоштовним. Чоловіки також можуть бути вивезені в безпечне місце.

Право на проживання

Особи, які возз'єдналися з родиною після в'їзду до країни, але зазнали насильства і розлучилися з чоловіком/дружиною, можуть отримати дозвіл на самостійне проживання. Для цього вони повинні надати докази того, що зазнали насильства, а також медичні довідки, звіти поліції або звіти центрів допомоги жертвам насильства.



Сексуальне насильство

Сексуальне насильство включає в себе будь-яку форму примусової сексуальної взаємодії та поведінку, що порушує кордони, пов'язані з сексуальною орієнтацією. Існують різні форми сексуального насильства. Наприклад:

- > Небажана сексуальна близькість, здійснена незнайомою особою в громадському транспорті.
- > Небажані доторкання сексуального характеру з боку керівника.
- > Небажані сексуальні зображення від однокласника(ці).
- > Дії сексуального характеру з боку чоловіка або дружини проти волі члена подружжя.

Діють наступні правила:

- > Фізична близькість можлива лише за згодою всіх зацікавлених осіб.
- > Сексуальні дії дорослих з особами віком до 16 років, як правило, караються законом.
- > Не передбачено правил щодо одягу чи поведінки поза домом. Неважливо, як одягнена людина, неважливо, чи вживає вона алкоголь, чи танцює, чи фліртує, чи гуляє допізна: це не означає, що людина хоче, щоб до неї підходили чи торкалися неї.
- > Люди можуть зазнавати сексуальних домагань у словесній формі, через погляди чи жести.
- > Якщо людина не чинить опір, це не означає, що вона погоджується на сексуалізований контакт, дотики, секс тощо. Завжди важливо з'ясувати, чи інша людина також не проти сексуальних дій.



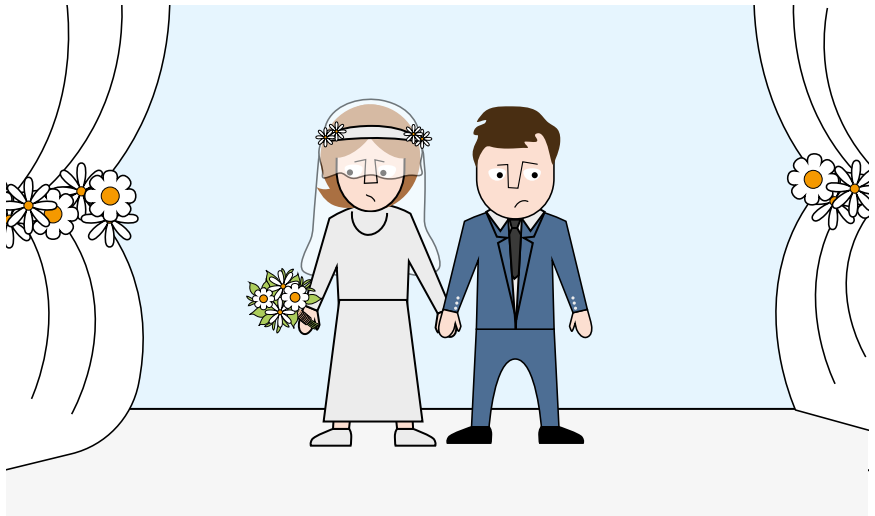
Якщо ви стали жертвою сексуального насильства

- > Перейдіть у безпечне місце.
- > Поговоріть з кимось, кому ви довіряєте. Це може бути вчитель, керівництво центру, лікар, працівник консультаційного центру або поліції.
- > Не змінюйте нічого на місці скоєння правопорушення:
Не знищуйте жодних слідів.
 - > Не приймайте душ.
 - > Нічого не прибирайте і не очищайте.
 - > Не слід також прати одяг, який був на вас.
- > Якнайшвидше пройдіть медичне обстеження (у відповідному медичному закладі).

Примусовий шлюб і примусове одруження

У Швейцарії кожна людина вільна вирішувати, чи вступати в шлюб і з ким саме. Одностатеві партнерські стосунки дозволені. Примус і тиск не допускаються. Шлюб, укладений під тиском і примусом, визнається недійсним. Люди також вільні обирати, чи хочуть вони залишатися у шлюбі/партнерських стосунках, чи розлучитися.

Якщо ви або хтось із вашого кола друзів постраждав від примусового чи насильницького шлюбу, повідомте про це довіреній особі та зверніться до консультаційного центру.



Переслідування

Переслідування означає, що якась особа неодноразово контактує з людиною або переслідує її, навіть якщо ця людина сказала або чітко дала зрозуміти, що не бажає цього. Це викликає сильний стрес у людини, яка зазнає переслідування. До злочинів переслідування належать повторювані телефонні дзвінки, повідомлення з погрозами, щоденні електронні листи, візити на роботу чи додому, регулярні подарунки, а також загалом спостереження та стеження. Караються також окремі акти переслідування.

Якщо ви стали жертвою переслідування

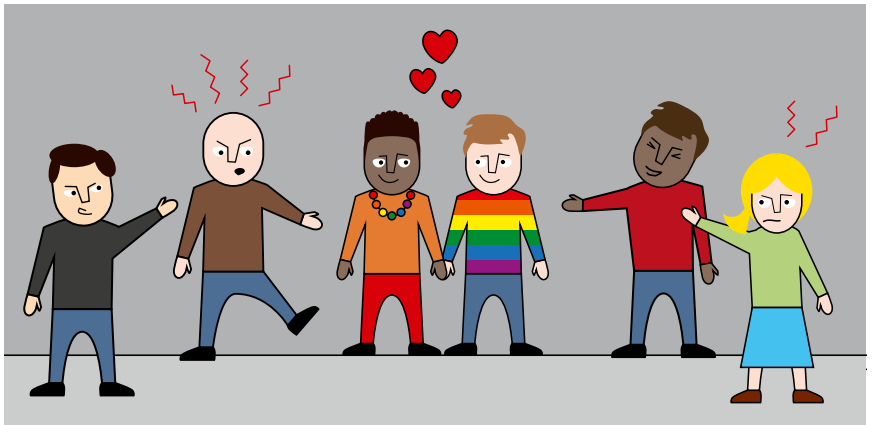
- > Чітко та однозначно поясніть, що ви не бажаєте жодних контактів.
- > Після цього будьте послідовними: Не відповідайте на дзвінки, електронні листи тощо і не приймайте жодних подарунків.
- > Поінформуйте тих людей, які вас оточують: Родину, друзів, колег по роботі та сусідів. Вони можуть надати вам допомогу.
- > Задokumentуйте всі акти переслідування із зазначенням дати, місця, часу та свідків (журнал фіксації переслідувань).
- > Зверніться за консультацією. Консультаційні центри та поліція готові допомогти вам.



Злочини на ґрунті ненависті

Злочини на ґрунті ненависті – це кримінальні правопорушення, жертвами яких стають люди через їхню приналежність до певної групи. Наприклад, через їхню релігію, сексуальну орієнтацію, гендерну ідентичність, етнічну приналежність, вади здоров'я або інвалідність.

Це можуть бути образи, погрози, фізичні чи психологічні напади або сексуальне насильство: Повідомляйте про випадки злочинів на ґрунті ненависті в поліцію, зателефонувавши за екстремим номером 112 або звернувшись до поліцейського відділку.



Радикалізація та екстремізм

Радикалізація – це процес, під час якого у людини формуються екстремістські погляди і вона може бути схильною до насильства. Радикалізація може мати політичні, соціальні, ідеологічні або релігійні причини. Радикалізація може впливати, зокрема, на молодь.

Можливими ознаками радикалізації є зміна особистості, зміна способу життя, сприйняття світу лише з власної точки зору, прославляння екстремістського насильства та/або розповсюдження проблемних відеоматеріалів.

Якщо ви помітили такі ознаки у своєму оточенні, зверніться до особи, що здійснює нагляд або опіку, місцевого контактного центру або поліції. Таким чином можна спробувати запобігти можливим негативним наслідкам на ранньому етапі.

Безпека пересування без зброї

Заборонено носити з собою вогнепальну зброю, заборонені ножі та небезпечні предмети, які можуть бути використані для погроз або нанесення тілесних ушкоджень. Ці предмети вилучатимуться поліцією.

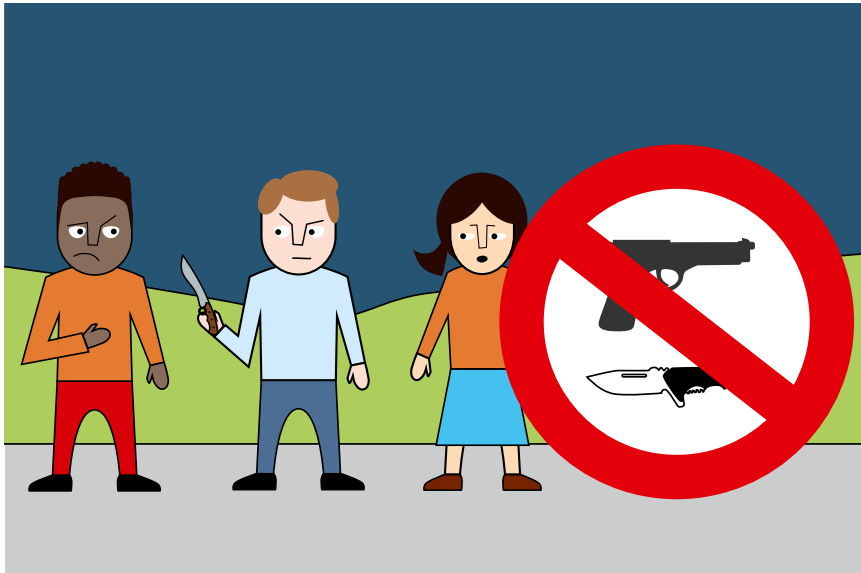
Діють наступні правила:

- > Залишайте ніж вдома. Так у вас не буде спокуси застосувати ніж у конфліктних ситуаціях. Носіння ножа не є самозахистом. Ніж може бути дуже швидко використаний проти вас і наразити вас на небезпеку.
- > Пам'ятайте: за носіння ножа передбачена кримінальна відповідальність.

Якщо вам погрожують ножем

- > Не вступаєте в конфронтацію.
- > Просто тікайте.
- > негайно телефонуйте за номером екстреної допомоги 112.

Важливо! Навіть невеликий ніж може спричинити серйозні травми або смерть.



Алкоголь і наркотики

Вживання алкоголю дозволено з 18 років; вино і пиво можна вживати з 16 років.

Особа, у якій рівень алкоголю в крові перевищує 0,25 мг/л, не має права керувати транспортним засобом (автомобілем, мотоциклом, електросамокатом, велосипедом тощо).

У потягах, трамваях, автобусах, на судах і в закритих громадських місцях (наприклад, ресторанах) заборонено паління.

Заборонено зберігання, споживання, виробництво та торгівля будь-якими наркотиками, такими як героїн, кокаїн, екстазі, гашиш і марихуана. Що стосується продуктів канабісу, то дозволяється їх зберігання для особистого використання (менше 10 грамів).

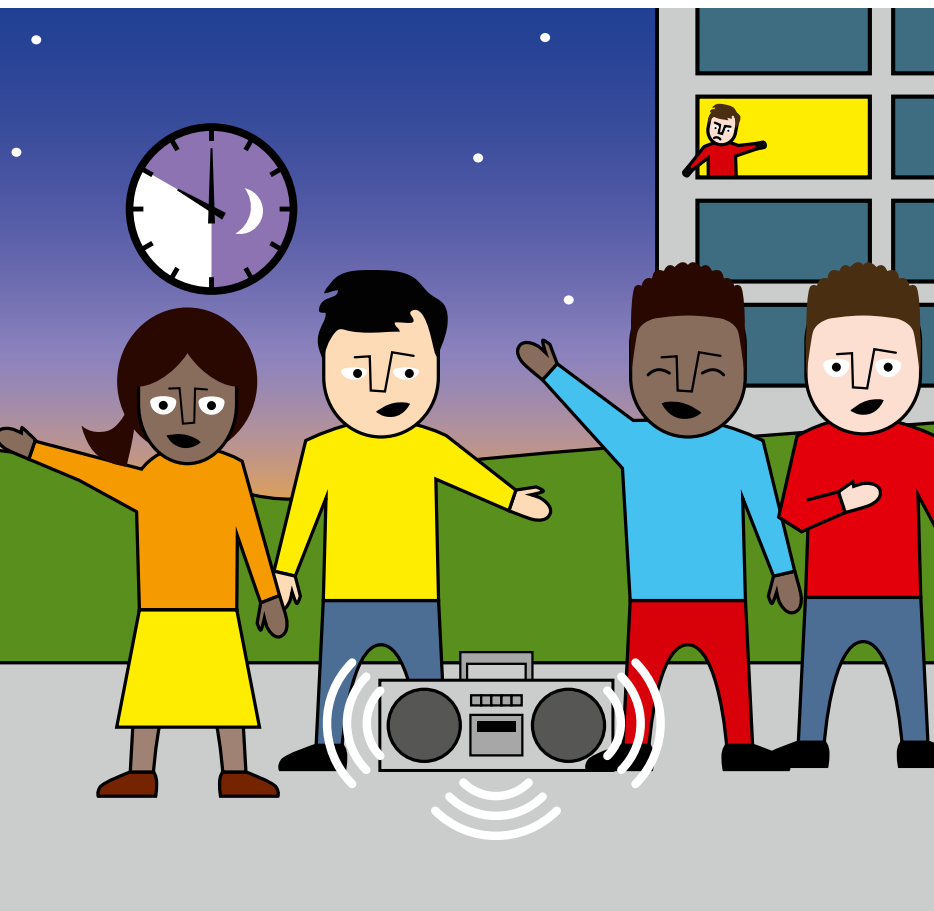


Порушення спокою в нічний час та дискомфорт від шуму

У Швейцарії дуже цінується повноцінний нічний сон. Відпочинок і релаксація кожної людини знаходяться під захистом. Створення зайвого шуму заборонено.

Діють наступні правила:

Режим нічної тиші діє щодня з 22:00. З цього часу ви зобов'язані не створювати шуму (наприклад, голосно слухати музику, голосно розмовляти тощо). Це стосується як домашніх умов, так і громадських місць.

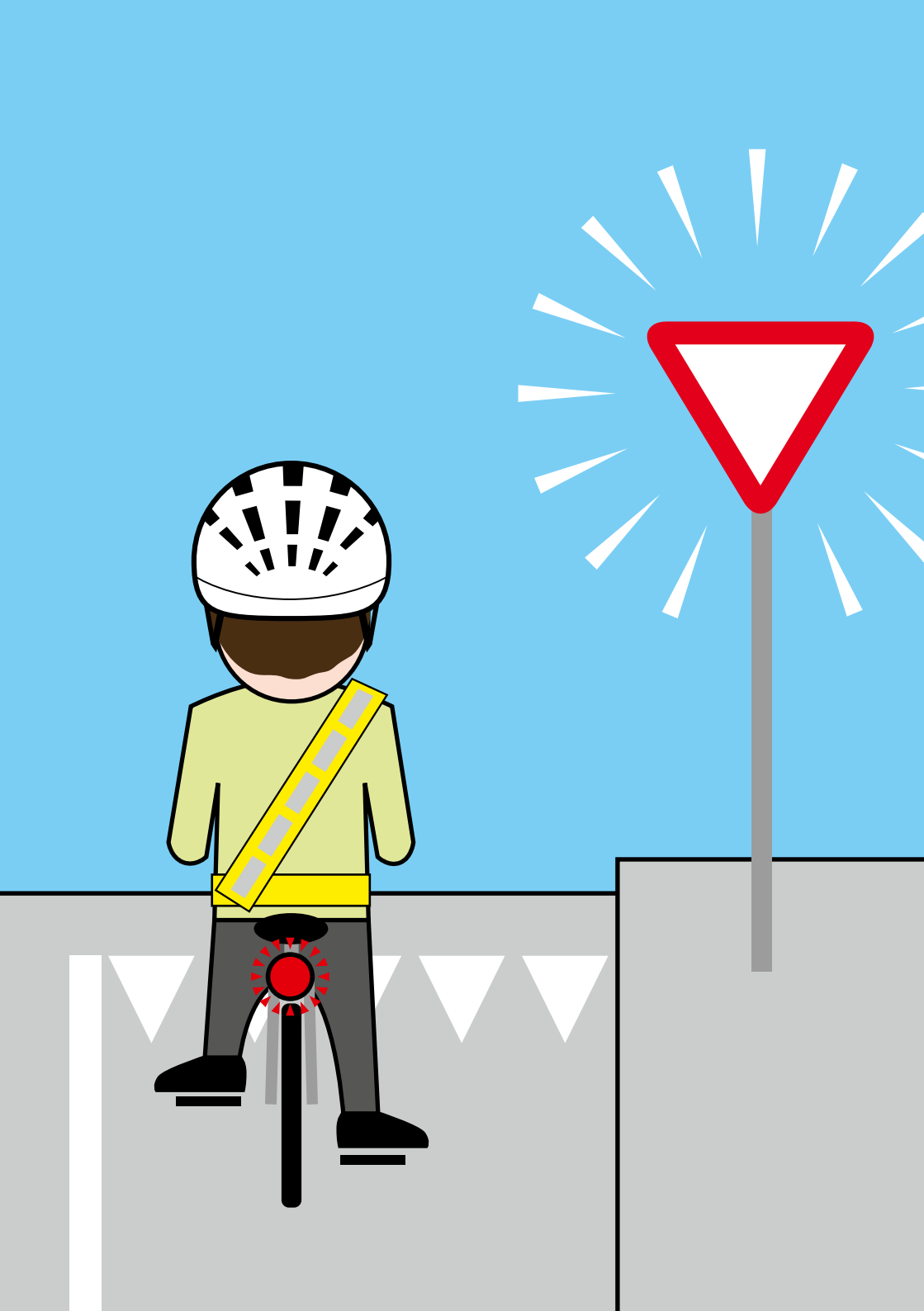


Що відбувається у разі невиконання вимог закону?

Можливі наслідки для порушника

- > Кримінальні наслідки:
штраф, грошове стягнення, ув'язнення.
- > Цивільно-правові наслідки:
фінансові проблеми (відшкодування збитків, компенсаційні виплати).
- > Персональні наслідки:
виселення з дому (наприклад, у випадку домашнього насильства), включення до певних соціальних груп/виключення з них, проблеми з родиною, труднощі з пошуком роботи або житла, вплив на статус перебування

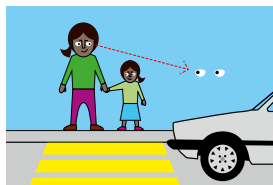




Безпечне пересування дорогами

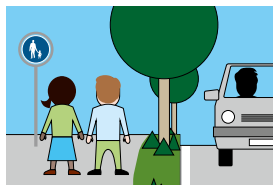
Для забезпечення безпеки на дорогах також існують правила, яких ми повинні дотримуватися. Їх необхідно дотримуватися, коли ви пересуваєтеся пішки, на велосипеді, в автомобілі або на інших транспортних засобах. Щоб уникнути нещасних випадків, важливо, щоб усі учасники дорожнього руху поважали один одного, поводитися зразково і уважно ставилися до інших людей та транспортних засобів.

Пересування пішки



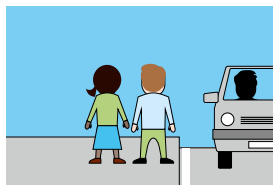
Пішохідний перехід:

Переходьте дорогу тільки тоді, коли автомобіль зупинився (зоровий контакт).



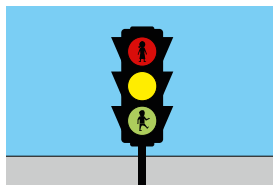
Знак пішохідної доріжки:

Користуйтеся пішохідною доріжкою.



Тротуар:

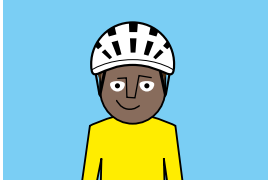
Користуйтеся тротуаром. Якщо тротуар відсутній, рухайтесь узбіччям.



Світлофор:

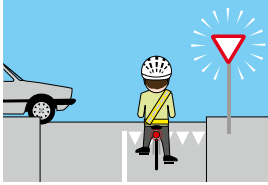
Чекайте на червоний сигнал світлофора, переходьте на зелений.

На велосипеді



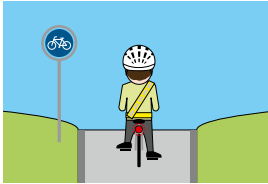
Велосипедний шолом:

Важливо носити велосипедний шолом.



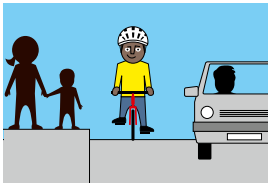
Перехрестя:

Дотримуйтеся знаків і поступайтеся дорогою.



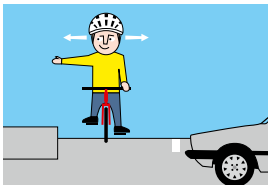
Знак велодоріжки:

Користуйтеся велодоріжкою.



Велодоріжка відсутня:

Рухайтесь дорогою по правій стороні.



Перед поворотом:

Озирайтеся назад і подавайте сигнал рукою.



На велосипеді:

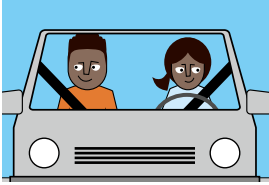
Не їздіть в парі на одному велосипеді, а лише поодиночі.

Інша важлива інформація, закони та сигнали/знаки



У темну пору доби:

Одягайте світлий одяг і вмикайте велосипедні ліхтарі.



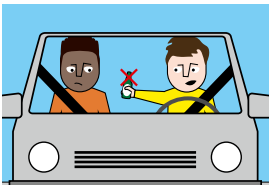
Обов'язок користуватися ременем безпеки:

Завжди пристібайтеся ременем безпеки, коли пересуваєтеся автомобілем. Пасажири на задньому сидінні також мають пристібатися ременем безпеки.



Мобільні телефони:

Не користуйтеся мобільним телефоном під час руху.



Алкоголь і наркотики:

Під час дорожнього руху заборонено вживати алкоголь та наркотики.



Дотримуйтеся знаків на дорозі:

Знаки показують, хто має перевагу в русі і куди дозволено їхати. Вони також вказують на небезпеку.



Обов'язок купувати квитки:

Громадський транспорт не є безкоштовним. Пересувайтеся з дійсним квитком.

Отримання допомоги та консультацій

Допомога в надзвичайних ситуаціях (безкоштовні номери телефонів, які працюють у цілодобовому режимі)

Номер екстреної допомоги **112**

Контактний телефон поліції для жінок
(автовідповідач; вам передзвонить жінка-поліцейська) **031 332 77 77**

Служба допомоги Die Dargebotene Hand
(«Простягнута рука допомоги») – анонімна допомога
та консультування для дорослих осіб **143**

Служба допомоги Pro Juventute – анонімна допомога
та консультування для дітей та молодих людей **147**

Консультації та юридичні поради загального характеру

ISA – Інформаційно-консультаційний центр для іноземців **031 310 12 72**
www.isabern.ch

Бернський центр правової допомоги для осіб,
які її потребують **031 385 18 20**
www.rechtsberatungsstelle.ch

Швейцарська служба допомоги біженцям **031 370 75 75**
www.fluechtlingshilfe.ch

Служба допомоги у пошуку притулку в Берні **076 700 49 40**
www.asylhilfe.ch

Центр соціальної допомоги та підтримки мешканцям регіону
Берн та Жюра **032 493 32 21**
www.csp.ch

Frabina – Консультаційний центр з надання підтримки
та рекомендацій жінкам та чоловікам, що перебувають
у бінаціональних відносинах **031 381 27 01**
www.frabina.ch

Загальна інформація та служби підтримки **www.hallo-bern.ch/hg**

Центр розгляду скарг на дії поліції
кантону Берн **beschwerdestelle@police.be.ch**

Надання консультацій та рекомендацій у випадку домашнього та сексуального насильства

Служба підтримки жертв насильства у Берні **031 370 30 70**
www.opferhilfe-bern.ch

Служба підтримки жертв насильства у Білі **032 322 56 33**
www.opferhilfe-bern.ch

Lantana – Служба допомоги жертвам сексуального насильства у Берні **031 313 14 00**
www.stiftung-gegen-gewalt.ch

Vista – Служба допомоги жертвам сексуального та домашнього насильства у Туні **033 225 05 60**
www.stiftung-gegen-gewalt.ch

Група з питань захисту дітей **031 632 94 86**

Бернський центр протидії домашньому насильству **031 321 63 02**
www.bern.ch

Консультаційний центр з питань переслідування – Берн **031 321 68 97**
www.bern.ch

Веб-ресурс з питань надання підтримки та консультацій щодо примусових шлюбів Zwangsheirat.ch **0800 800 007**
www.zwangsheirat.ch

Навчальна програма для осіб, які вчинили насильницькі дії чи злочини: Бернський центр протидії домашньому насильству **031 633 50 33**
www.big.sid.be.ch

Радикалізація

Центр запобігання радикалізації та насильству **031 321 76 53**
www.bern.ch

Центральний контактний пункт з питань запобігання екстремізму та насильству в місті Біль **032 326 18 80**
www.biel-bienne.ch

Расизм/дискримінація

gggfon – Програма «Разом проти насильства та расизму» **031 333 33 40**
www.gggfon.ch

Гаряча лінія для представників ЛГБТІК-спільноти **0800 133 133**
www.lgbtiq-helpline.ch

Інформаційні відеоматеріали про співіснування та спільне життя людей цієї та іншими мовами можна знайти на нашому вебсайті:



[police.be.ch](https://www.police.be.ch)

Bern Cantonal Police

Waisenhausplatz 32
CH-3011 Bern