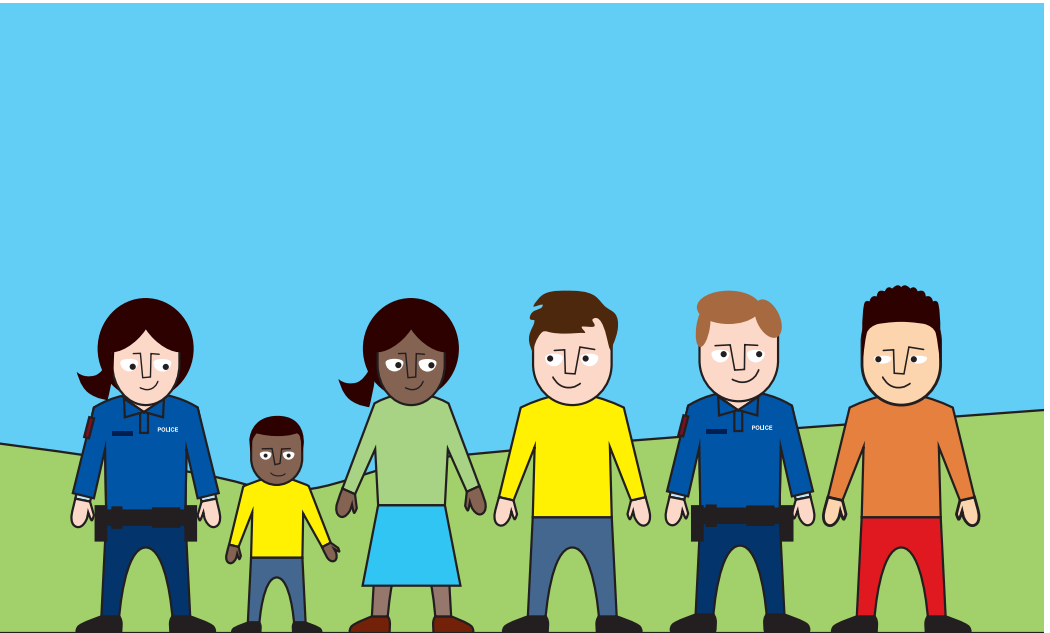
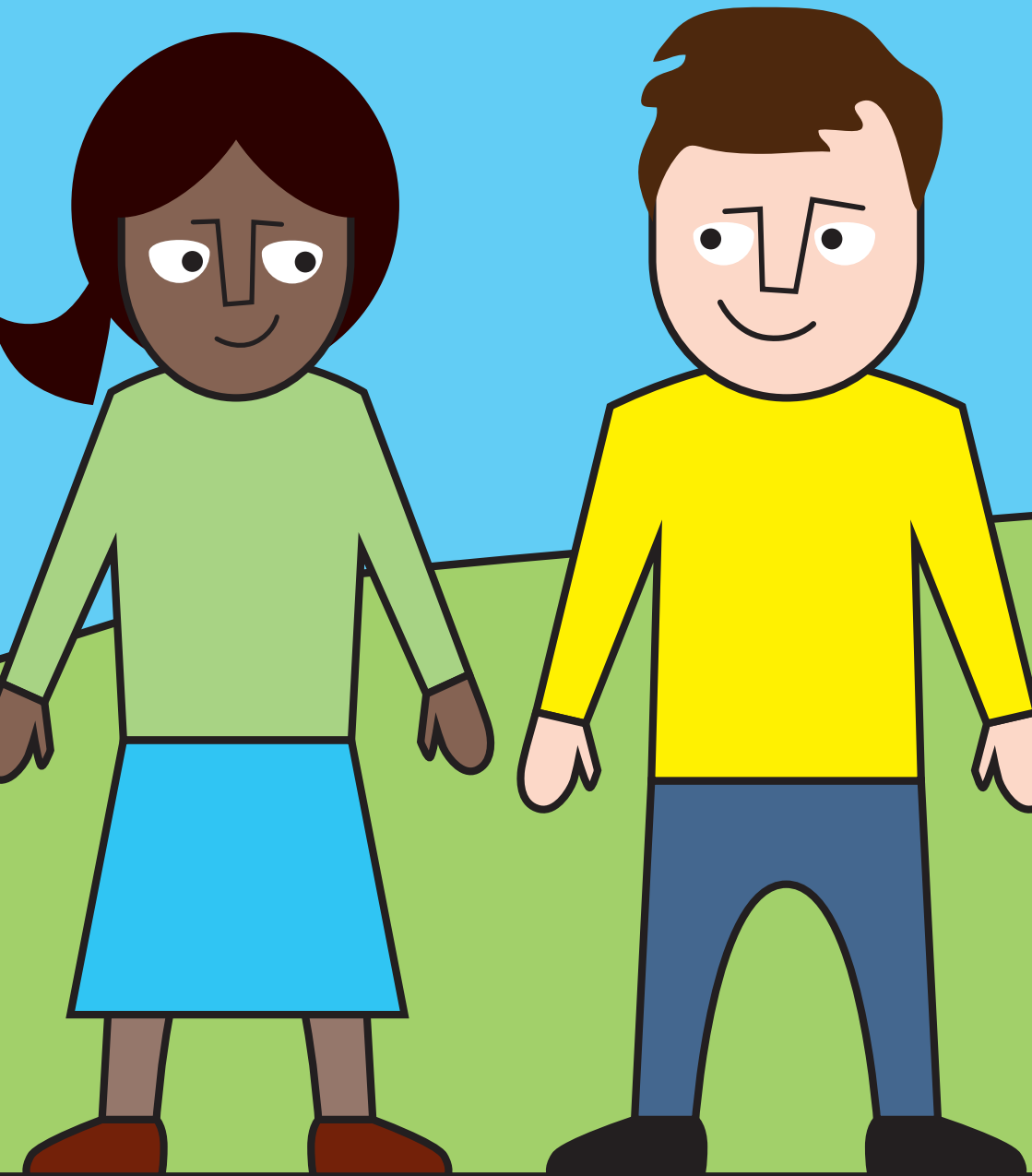


Bihevrebûna ewleh li Swîsreyê





Bixêrhatin!

Di Destûra Bingeîn a Federal a Swîsreyê de rêbazên herî girîng ên ji bo jiyana bi hev re ya li Swîsreyê hene. Destûra Bingeîn di ser hemû qanûnên din re derdikeve pêş. Tu qanûneke din nikare destûrê binpê bike.

Hemû mirovên li Swîsreyê xwedî maf û erk in ku bi Destûra Bingeîn a Federal a Swîsre û qanûnê ji wan re hatiye dayîn. Ev bêyî ku baweriyên kesekî (mînak siyasî, olî an civakî) derbas bibin.

Mafên herî girîng di Destûra Bingeîn a Federal de hatine destnîşankirin.

Ji bo her kesî xalên jêrîn girîng in.

- > Hemû mirov li pêşberî qanûnê wekhev in. Cudakarî û nijadperestî qedexe ye.
- > Jin û mêr xwedî mafên wekhev in û mafê wan heye ku jiyana xwe bi destê xwe diyar bikin.
- > Her kes azad e ku fikra xwe bêje heta ku heqaret û tehdîd li kesên din neke û tundûtûjîyê li kesên din neke.
- > Hemû kes azad in ku ol û baweriyên xwe bi awayekî aştîyane pêk bînin.

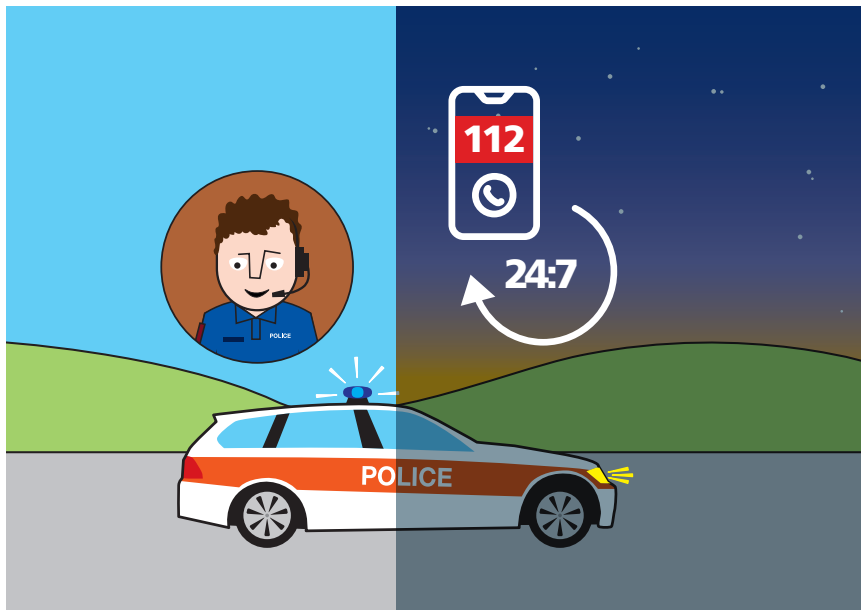
Polîs di jiyana rojane de

Swîsre welatekî ewle ye. Lê li vir sûc jî tênê kirin. Di nav tiştên din de

- > li cihên giştî, wek nimûne li park û xwaringehan, li trênan, otobusan an li stasyonên trêne,
- > li hawîrdora xwe, bo nimûne li malê, li dibistanê an li ser kar, an
- > li ser Înternetê.

Li Swîsreyê peywira polîsan heye ku her kesî biparêzin. Ew qanûnan pêk tînin û sûcên sûcdar dişopînin.

Polîs li cem we ye. Heke hûn bûne qurbanî an şahidê sûcekî rapor bikin. Di rewşa xetereyê de, **tavilê telefonê 112** bikin.



Kontrolên polîsan

Polîs ewlekarî û nîzama gel diparêze. Ji bo vê yekê, dibe ku kontrola nasnameyan were kirin. Di dema kontrolê de rêzgirtina hevdu girîng e. Ev rewş rehet dike û dihêle ku kontrola polîs bi rihetî were kirin.

Heke hûn hatine kontrolkirin, divê hûn nasnameyê nîşan bidin an jî destûrê bidin ku nasnameya we bi rengêkî din were verastkirin.

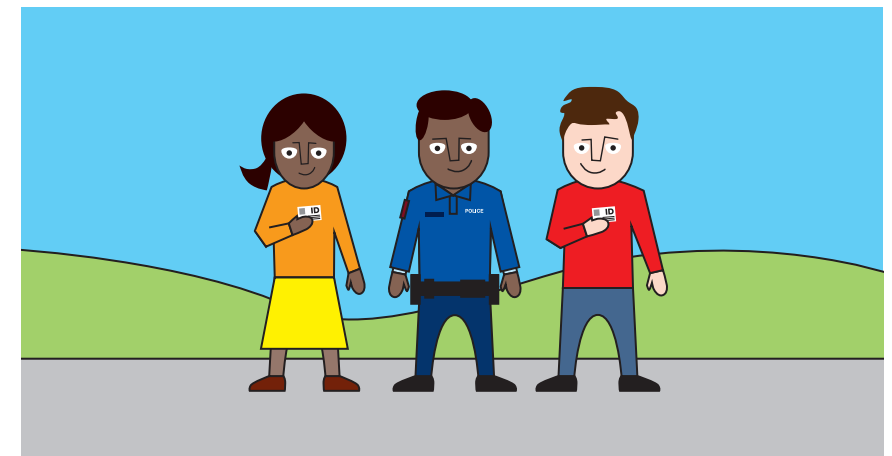
Ji bo her kesî xalên jêrîn girîng in.

- > Telîmatên polîsan bişopînin û bi awayekî dostane tevbigerin. Heke hûn pirsek an rêwerzekê fêhm nakin, bibêjin: «Ich verstehe Sie nicht (Ez te fêhm nakim.)»
- > Destên xwe her dem xuya bikin û destê xwe nedin polîsan.
- > Di derbarê nav û navnîşana xwe de dayîna agahiyên derewîn sûc e.
- > Mafê polîs heye ku ji bo lêkolînên din we bigihîne navenda polîsan.
- > Ji bo vekolîn an pêşilêgirtina sûcekî muhtemel, dibe ku polîs cil, çente û tiştên we yê din bigerin.

Divê polîs jî li gorî rêgezan tevbigerin û li gorî wê tevbigerin.

- > Ji bo kontrolkirina nasnameyê divê sedemek (delîlên berbiçav) hebe. Wek qaîde divê polîs sedema rawestandina we diyar bike.
- > Cilûbergên polîsan wekî nasname tê hesibandin. Ger polîs bi cil û bergên sîvil derkevin, divê bi nîşandana nasnameya xwe ya polîs xwe bidin naskirin.

Heke hûn hest dikin ku di dema kontrolkirina polîs de neqanûnî li we hatiye kirin, navê efserê polîs bipirsin û roj, dem û cih binivîsin. Bûyerê ji ofîsa gilî û gazinan ya hêzên polîs yê pêwendîdar re ragihînin.



Di dema şidetê de divê hûn çi bikin?

Bi giştî şidet

Li Swîsreyê her cure şidet tê cezakirin - çi li cem gel, çi li malê di nav malbatê de. Ji bo parastin û piştgiriya we hin pêşniyar hene.

Ji bo her kesî xalên jêrîn giring in.

Mexdûrên şidetê ne sûcdar in ji ber tiştên ku hatine serê wan. Tenê kesê ku sûc kiriye dikare bê sûcdarkirin.

Alîkariyê bistînin. Di rewşeke acîl de, telefonî 112 bikin. Her çend şidet berê qewimîbe jî, divê hûn bi navendeke şewirmendiyê û/an polîs re biaxivin.

Di dema çalakiya şidetê de

Ger hûn di rewşekê de ne ku di dema çalakiyek tundûtûjîyê de tevbigerin, jêrîn biceribînin:

- > Di rewşeke acîl de, polîs agahdar bikin (telefonê 112) - Çêtir e ku du caran vî karî bikin.
- > Piştî xwe ji kesê tehdîdîdar dûr bigirin û dostane bimînin.
- > Ji kesên din rasterast alîkariya çalak bipirsin an jî balê bikşînin ser xwe, mînak «Tu: bi çakête sor, gazî polîs bike.»

Piştî çalakiya tundiye

- > Cihê sûcê neguherînin: Tu şopan xira nekin.
 - > Tiştêkî rast nekin an jî paqij nekin.
 - > Divê hûn cil û bergên ku we li xwe kirine jî neşon.
- > Birnên laş bi lez û bez (herî zêde 72 saet) ji hêla dixtorê malbatê an li nexweşxaneyê ve bêne belgekirin. Belgekirin delîleke girîng e.
- > Alîkariyê bistînin. Têkilî bi navendek şewirmendiyê an jî bi polîs re (hejmara acîl 112 an navendek polîsê ku hûn tercîh dikin).
- > Navendên şewirmendiyê û polîs dê bêpere alîkariya we bikin.
- > Hûn dikarin bêyî agahdarkirina polîs bi navendek şewirmendiyê re têkilî dayînin.
- > Kesên ku statûya îqameya wan a neqanûnî ye jî mafê şewirmendiyê heye.
- > Ger zehmetiyên te yên ziman hebin, mafê te yê wergeriyê heye.

Ji navendek şewirmendiyê alîkariyê bixwazin

Navendên şewirdariyê yên cûrbecûr dê piştgiriya bidin heke hûn rastî şidetê hatin (li rûpela dawîn binêre):

- > Ew ê li te guhdarî bikin,
- > Ew ê mafên we û pêvajoyên sûcdar ên muhtemel rave bikin,
- > Ew ê ji we re alîkariya psîkolojîk saz bikin û
- > Heger tu bixwazî ew bi te re dibin cem polîs.

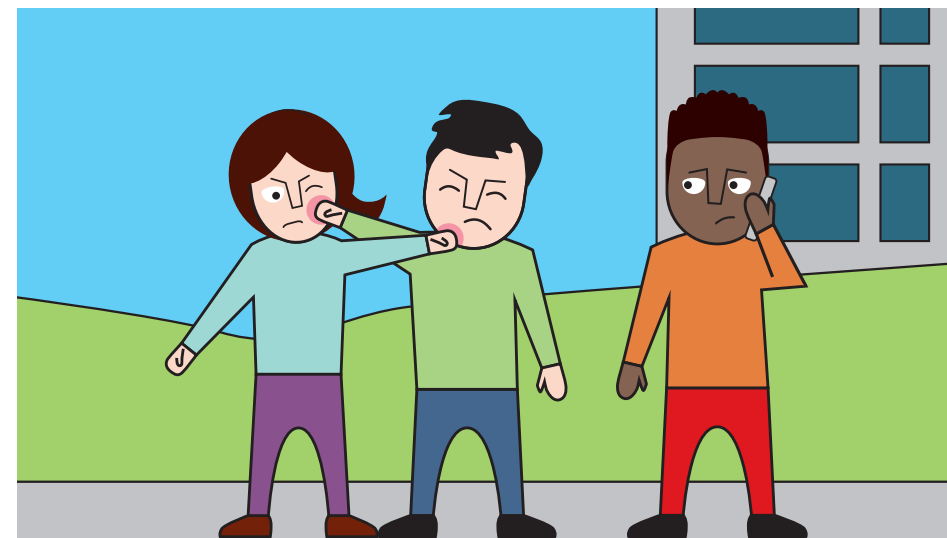
Hûn dikarin bêyî agahdarkirina polîs bi navendek şewirmendiyê re têkilî dayînin. Navendên şewirmendiyê tenê bi razîbûna we dikarin bi polîs re têkilî dayînin.

Alîkariyê ji polîsan bixwazin

Heger tu bixwazî di derbarê sûcekî sûc de polîs agahdar bikî (giliyê xwe bikî), tu dikarî bi şexsê xwe biçî navenda polîsê li Swîsreyê.

- > Polîs dê li ser bûyerê ji we bipirse û tiştên ku hûn dibêjin binivîse. Li gorî rewşê, ev dikare bibe stres.
- > Mafê we heye ku hûn ji navendek şewirmendiyê şewir bikin û kesek pêbawer bi xwe re bibin.
- > Ger bûyer bi şideta zayendî re têkildar be, heke gengaz be dê ji hêla kesek jî zayenda xwe ve were hevpeyvînkirin.
- > Ger delîlên we hebin, wek mînak wêne, tiştên cil û hwd, divê hûn vê yekê bi xwe re bibin û bidin ber destê polîs.
- > Ger zehmetiyên te yên ziman hebin, mafê te yê wergeriyê heye.

Di rewşên giran de, polîs dê lêkolînê bike ku kesek din û ne mexdûr polîs agahdar bike. Dozgeriya komarê an jî dadgeh wê li ser ceza biryarê bide.



Tundiya di nava malbatê de

Şîdeta nav malbatê tundûtûjîya di nav malbatê an hevkarîyê de ye û li Swîsreyê tê cezakirin. Ev tê de, wek nimûne: heqaret, girtina pereyan, destdirêjîya devkî û şîdeta cidî ya fîzîkî, destdirêjîya seksî û zora li ser zarok, dê û bav an hevjinê xwe. Sinetkirina jinan, zewaca bi darê zorê û tundiya ji ber sedemên «namûsê» jî qedexe ye.

Kesên ku tûşî şîdeta nav malê bûne an jî kesên ku pê dizanin (mînak zarok, cîran an heval) dikarin polîs agahdar bikin. Polîs bi qanûnî mecbûr e ku di bûyerên şîdeta nav malê de tevbigere.

Ji bo her kesî xalên jêrîn giring in.

- > Alîkariyê bistînin. Bi navendek şêwirmendiyê û / an polîs re bipeyîvin.
- > Pêşî zanibin ku hûn dikarin di rewşa awarte de li ku derê alîkariyê bistînin, wek mînak li taxa xwe.
- > Hejmarên girîng ên polîs (hejmara acîl 112) û kesên ku pê bawer in binivîsin û wan li ber destê xwe bihêlin.
- > Belgeyên girîng ên ku aîdî we û zarokên we ne, ji kesê ku hûn pê bawer in re bihêlin.

Ji bo kesên derveyî

- > Di rewşên awarte de: Xwe nexin xeterê. Bi telefona 112 tavilê polîs agahdar bikin.
- > Ger hûn guman dikin şîdeta nav malê: Li ser gumanên xwe bi kesê bandorkirî re bipeyîvin. Pêşniyar bikin ku bi kesê têkildar re bibin navendek şêwirmendiyê an polîs.

Ger gazî polîs bê kirin, ew dikarin kesê tundûtûjî bişînin derve û çend rojan qedexe bikin ku vegerin mala xwe.

Sitargehek parastî ye

Ger hevjin û zarok di bin xeterek mezin de bin, ew dikarin li stargehekê werin bicihkirin. Cih veşartî ye û lêçûna rûniştinê tiştek nîne. Mêr jî dikarin bibin cihekî ewle.

Mafê rûniştinê

Kesên ku di nava malbatê de rastî tundiye tînin û ji hevjinê xwe cuda dibin dikarin destûra rûniştinê ya serbixwe bistînin. Ji bo vê yekê, divê ew delîlên tundûtûjîyê pêşkêş bikin û belgeyên bijîşkî, raporên polîs an raporên ji navendên şêwirmendiyê yê mexdûran radest bikin.



Şîdeta zayendî

Şîdeta zayendî her şêwe çalakî û tevgerên zayendî yên bi zorê ku bi referansa zayendî sînoran binpê dike dihewîne. Şîdeta zayendî yên curbecur hene. Bo nimûne:

- > Nêzîkbûna nedilxwaz ji hêla xerîbek li ser veguhestina gelemperî
- > Destlêdana nexwestî ji hêla çavdêrekî ku di xwezayê de cinsî ye
- > Wêneyên cinsî yên nedilxwaz ji hevaleyê polê
- > Kiryarên seksî li dijî daxwaza we ji aliyê mêr an jina we ve

Ji bo her kesî xalên jêrîn giring in.

- > Têkiliya laşî tenê baş e heke hemî kesên têkildar razî bibin.
- > Kiryarên seksî yên mezinan bi kesên di bin 16 saliyê de bi gîştî bi qanûnê tene cezakirin.
- > Li ser cil û berg û derketinê tu qaîdeyên tune. Ne girîng e ku kesek çawa cil û bergên xwe li xwe dike, gelo ew alkol vedixwe, direqîsin, flirt dikin an dereng li derve dimînin: Ev nayê wê wateyê ku kesek dixwaze nêzîk bibe an dest lê were girtin.
- > Mirov dikare jixwe bi gotin, awir an jî îşaretan hest bi tacîza zayendî bike.
- > Ger kesek li ber xwe nede, ev nayê wê wateyê ku mirov razîbûna xwe bi têkiliya zayendî, destdan, seks û hwd. Her gav girîng e ku meriv eşkere bike ka kesê din jî kiryarên cinsî dixwaze.



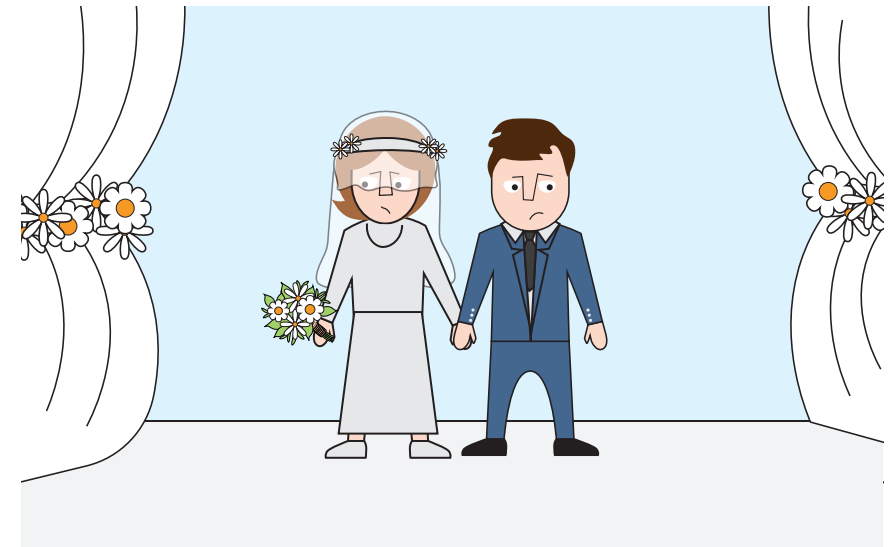
Eger we serpêhatiyek ji şîdeta zayendî heye:

- > Biçe cihekî ewle.
- > Bi kesê ku hûn pê bawer in re bipeyivin. Ev dibe mamoste, rêvebiriya navendê, bijîşk, lê her weha navendek şewirmendiyê an jî polîs be.
- > Cihê sûc neguherînin: Tu şopan xira nekin.
 - > Serşokê neke.
 - > Tiştêkî rast nekin an jî paqij nekin.
 - > Divê hûn cil û bergên ku we li xwe kirine jî neşon.
- > Bi lez û bez xwe bi xwe muayeneya bijîşkî bikin (nexweşxaneyek jêhatî).

Zewaca bi zorê

Li Swîsreyê, her kes azad e ku biryarê bide ka ew dixwaze bizewice an na û hem jî bi kê re dixwaze bizewice. Hevkariyên wekhev-cinsî destûr in. Bikaranîna zor û zextê qedexe ye. Zewaca bi zext û zorê betal tê îlankirin. Her weha mirov azad in ku hilbijêrin ka ew dixwazin di zewacê de bimînin / hevkarîyê de bimînin an ji hev cuda bibin.

Heke hûn an kesek di nav hevalên we de ji zewaca bi zorê bandor dibe, kesek pêbawer agahdar bikin û bi navendek şewirmendiyê re têkilî dayînin.



Şopandin

Şopandin tê wê wateyê ku kesek çend caran bi kesekî re têkilî an tacîz dike her çend kesê din gotiye an jî nîşan daye ku ew vê yekê naxwaze. Ev ji bo kesê têkildar pir xemgîn e. Kiryarên şopandinê, wek nimûne, têlêfonên dubare, peyamên gefxwarinê, e-nameyên rojane, serdanên li ser kar an li malê, diyariyên birêkûpêk û sîxurî û çavdêrîkirina gelemperî hene. Kiryarên ferdî yê şopandinê jî dikarin bê cezakirin.

Heke hûn ji şopandinê bandor dibin:

- > Bî eşkere û tenê carekê ragihînin ku hûn ti têkiliyê naxwazin.
- > Hingê helwestek hişk biparêzin: Bersiva bang, e-name û hwd nedin û tu diyariyan qebûl nakin.
- > Kesên li dora xwe agahdar bikin: Malbat, heval, hevkarên kar û cîran. Ew dikarin piştgiya we bikin.
- > Hemî kiryarên şopandinê bi dîrok, cih, dem û şahidan re belge bikin (rojnivîska şopandinê).
- > Şêwirmendiyê bigerin. Navendên şêwirmendiyê û polîs li cem we ne.



Sûcê nefretê

Sûcên nefretê cûreyên sûc in ku tê de mirov rastî êrîşan tê ji ber ku ew endamên komekê ne. Ji bo nimûne, ji ber ol, meyla cinsî, nasnameya zayendî, etnikî, kêmasî an seqetiya wan.

Çi heqaret, gefxwarin, êrîşên fizîkî an psîkolojîk an şideta zayendî: Bûyerên sûcên nefretê bi nimreya lezgîn 112 an jî li qereqolê ji polîs re ragihînin.



Radîkalbûn û tundrewî

Radîkalbûn pêvajoyek e ku tê de kesek nêrînên tundrew pêş dixê û dibe ku bibe meylarê şidete. Radîkalbûn dibe sedema sedemên siyasî, civakî, îdeolojîk an olî. Bi taybetî ciwan dikarin bandor bibin.

Nîşanên muhtemel ên radîkalbûnê ev in, wek nimûne, guhertina kesayetiye, guhertina şewaza jiyane, temaşekirina cihanê tenê ji perspektîfa xwe, pesnê tundiya tundrew û / an belavkirina vîdyoyên pîrsgirêk.

Ger hûn li hawîrdora xwe nîşanên weha bibînin, têkilî bi lênihêrkerek, xaleke têkiliyê ya herêmî an polîs re têkilî daynin. Bi vî awayî, hewl tê dayîn ku pêşî li bandorên neyînî yê muhtemel di qonaxên destpêkê de were girtin.

Rêwîtiya ewle bê çek

Hilgirtina çek, kêrên qedexe û tiştên xeternak ên ku ji bo tehdîdkirin an birîndarkirina mirovan guncan in, qedexe ye. Ev tişt wê ji aliyê polîsan ve bînin girtin.

Ji bo her kesî xalên jêrîn giring in.

- > Kêrê li malê bihêlin. Ev ê ji we re nehêle ku hûn di rewşên pevçûnê de kêrê bi kar bînin. Hilgirtina kêrê bi xwe re nikare we biparêze. Kêr dikare pir zû li dijî we were bikaranîn û we bixe xeterê.
- > Vê yekê di hişê xwe de bigirin: Tenê hilgirtina kêrê dikare jixwe sûcek sûcdar bike.

Ger hûn bi kêrê werin tehdîdkirin:

- > Li pevçûnê negerin.
- > Birevin.
- > Di cih de 112 telefon bikin.

Giring: Kêrên tewr biçûk jî dikarin bibin sedema birîneke giran an mirinê.



Alkol û narkotîk

Vexwarina alkolê ji 18 saliya xwe ve destûr e; şerab û bîra ji 16 saliya xwe pê ve tê vexwarin.

Kesê ku di xwîna wî de ji 0,25 mg/l zêdetir alkol hebe, êdî nikare wesayitekê biajo (otomobîl, motorsîklet, e-scooter, duçerx û hwd.).

Cixarekişandin li trêr, tramûyan, otobus, keştî û cihên giştî yên girtî (mînak xwaringeh) qedexe ye.

Hebûn, vexwarin, hilberandin û bazirganiya her maddeyên wekî eroîn, kokaîn, ekstazy, heşîş û esrar qedexe ye. Di warê hilberên esrarê de, xwedîkirina ji bo karanîna kesane (ji 10 gram kêmtir) destûr e.



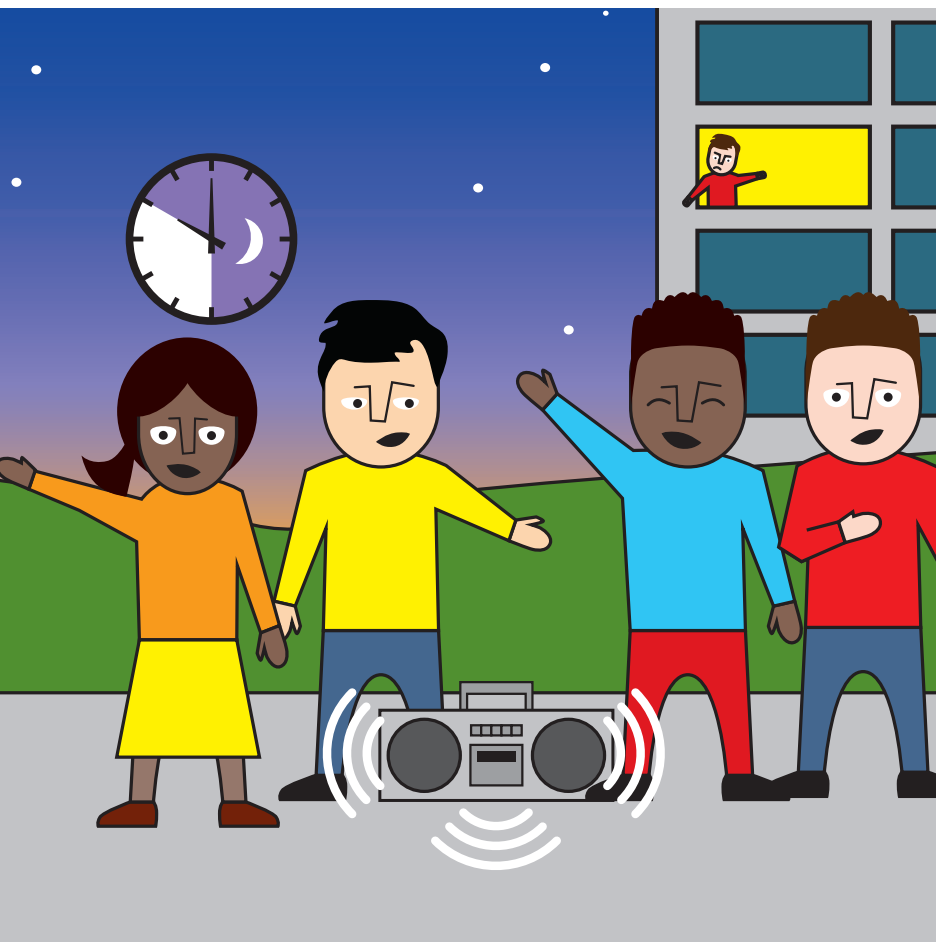
Xerakirina aramiyê û qirêjiya deng

Li Swîsreyê xeweke baş girîng e. Divê bêhnvedan û rihetiya her kesî bê parastin. Çêkirina dengê nehewce qedexe ye.

Ji bo her kesî xalên jêrîn giring in.

Bêhna şevê her roj ji saet 22.00'an pê ve derbas dibe. Ji vê gavê û pê de, divê hûn xwe ji dengbêjiyê dûr bixin (mînak muzîka bilind, axaftina bi deng, hwd.).

Ev hem li malê hem jî li cihên giştî derbas dibe.



Ger qanûn neyên şopandin dê çi bibe?

Encamên gengaz ji bo sûcdar

- > Encamên sûc:
Cezayê girtîgehê, cezayê pere
- > Encamên li gorî qanûna medenî:
Pirsgirêkên darayî (xisar, dayîna tezmînatê)
- > Encamên kesane:
Dûrxistina ji malê (mînak di rewşên şideta nav malê de), sînorkirin/derxistin, pirsgirêkên bi malbatê re, zehmetiyên peydakirina kar an apartmanekê, bandorên li ser rewşa destûra rûniştinê

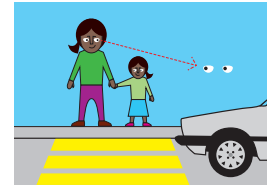




Ewle li ser rê

Li ser rê jî rêgez hene ku em di rê de ewle bin. Divê ev rêgez li ser piyan, bi bîsîkletê, bi otomobîlê an bi wesayîtên din werin şopandin. Ji bo ku ji qezayan dûr tehdîdkirin, girîng e ku hemî bikarhênerên rê li hember kesên din û wesayîtên din rêz û hurmetdar bin.

Li ser piyan



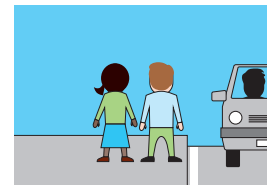
Rêzên derbasbûna peyayan:

Tenê gava ku erebe raweste bimeşe (têkilîya çavî).



Nîşaneyên Peyarêyê:

Rêya peyarê bi kar bînin.



Peyarê:

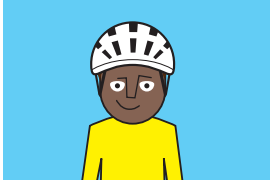
Peyarêyê bi kar bîne. Ger peyarêk tune be, li kêleka rê bimeşin.



Lampeyên trafikê:

Dema ku çira sor bibe bisekine, dema kesk be bimeşe.

Bi bîsîkletan



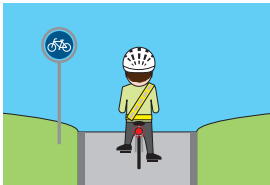
Helmeta duçerxê:

Girîng e ku helmeta bisîklêtê li xwe bikin.



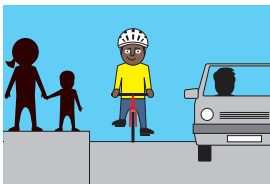
Xaçerê:

Nîşan û pêşîniyê bişopînin.



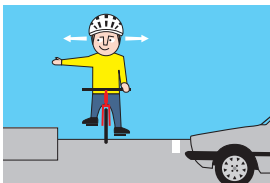
Rêya çerxa sînyalê:

Rêya çerxê bikar bînin.



Rêya çerxa tune:

Rê bi kar bînin û li aliyê rastê siwar bibin.



Berî zivirîn:

Li dora xwe binêre û sînyalên destan bide.



Li ser bisîklêtê:

Bi tena serê xwe siwar bibe.

Talîmatên din ên girîng, qanûn û îşaret



Di tariyê de:

Cil û bergên rengîn li xwe bikin û roniyên bisîklêtê vekin.



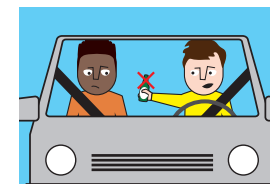
Pêwistiya kembera ewlehiyê:

Di dema ajotina otomobîlê de her tim kembera xwe ya ewlehiyê girê bidin. Kesên li kursiyê paşîn jî divê kembera ewlehiyê li xwe bikin.



Telefona berîkê:

Di dema ajotinê de telefona berîkê bi kar neynin.



Alkol û narkotîkê:

Di rê de alkol û narkotîk tune.



Nîşanan bişopînin:

Îşaret nîşan dide ku kê rê heye û li ku derê destûr heye ku hûn ajotinê bikin. Ew jî xetereyan nîşan didin.



Bilêtên mecbûrî:

Veguhestina giştî ne belaş e. Rêwîtiyê bi bilêtek derbasdar.

Alîkarî û şîret

Alîkarî di rewşek acîl de (hejmarên têlêfonên belaş, her dem peyda dibin)

Banga acîl **112**

Têkiliya polîsan ji bo jinan
(bersiva makîna; jina polîs dê vegere) **031 332 77 77**

Die Dargebotene Hand – alîkarî û şîreta nenas ji bo mezinan **143**

Pro Juventute – Alîkarî û şîretên nenas ji bo zarok û ciwanan **147**

Şêwirmendiya giştî û şêwirmendiya qanûnî

ISA – Navenda Agahdarî û Şêwirmendiyê ji bo Biyaniyan **031 310 12 72**
www.isabern.ch

Navenda şêwirmendiya dadrêsi ya Bernese ji bo kesên hewcedar **031 385 18 20**
www.rechtsberatungsstelle.ch

Alîkariya Penaberan a Swîsreyê **031 370 75 75**
www.fluechtlingshilfe.ch

Asylhilfe Bern **076 700 49 40**
www.asylhilfe.ch

CSP Berne-Jura **032 493 32 21**
www.csp.ch

Frabina – Navenda Şêwirmendiyê ji bo jin û mêran
di têkiliyên duneteweyî de **031 381 27 01**
www.frabina.ch

Agahiyên giştî û xizmetên piştgiriyê **www.hallo-bern.ch/hg**

Ofîsa giliyê polîsê Kantona Bernê **beschwerdestelle@police.be.ch**

Şîret li ser şîdeta malbatî û zayendî

Piştgiriyê Qurbanîyên Bernê **031 370 30 70**
www.opferhilfe-bern.ch

Piştgiriyê Qurbanîyên Biel **032 322 56 33**
www.opferhilfe-bern.ch

Lantana (Şîdeta zayendî) Bernê **031 313 14 00**
www.stiftung-gegen-gewalt.ch

Vista (Piştgiriyê Qurbanîyên Bernê) Thun **033 225 05 60**
www.stiftung-gegen-gewalt.ch

Koma parastina zarokan **031 632 94 86**

Ofîsa Tundûtûjiya Malbatî ya Bajarê Bernê **031 321 63 02**
www.bern.ch

Navenda Şêwirmendiyê ya Stalking – Berne **031 321 68 97**
www.bern.ch

Zwangsheirat.ch (Zewaca bi zorê) **0800 800 007**
www.zwangsheirat.ch

Bernameya fêrbûnê ji bo sûcdaran:
Navenda Mudaxeleya Bernê ya li dijî Şîdeta Malbatê **031 633 50 33**
www.big.sid.be.ch

Radîkalbûn

Yekîneya Pêşîlêgirtina Radîkalîzasyon û Şîdetê **031 321 76 53**
www.bern.ch

Xala têkiliya navendî ji bo pêşîlêgirtina tundrewî
û tundûtûjiyê li bajarê Biel **032 326 18 80**
www.biel-bienne.ch

Nîjadperestî/Cudakarî

gggfon – Gemeinsam gegen Gewalt und Rassismus
(Li dijî tundî û nijadperestiyê bi hev re) **031 333 33 40**
www.gggfon.ch

LGBTIQ-Helpline **0800 133 133**
www.lgbtiq-helpline.ch

Filmên agahdarî yê li ser hevjiyanê bi vî zimanî
û zimanên din li ser malpera me têne dîtin:



[police.be.ch](https://www.police.be.ch)

Bern Cantonal Police

Waisenhausplatz 32
3011 Bern