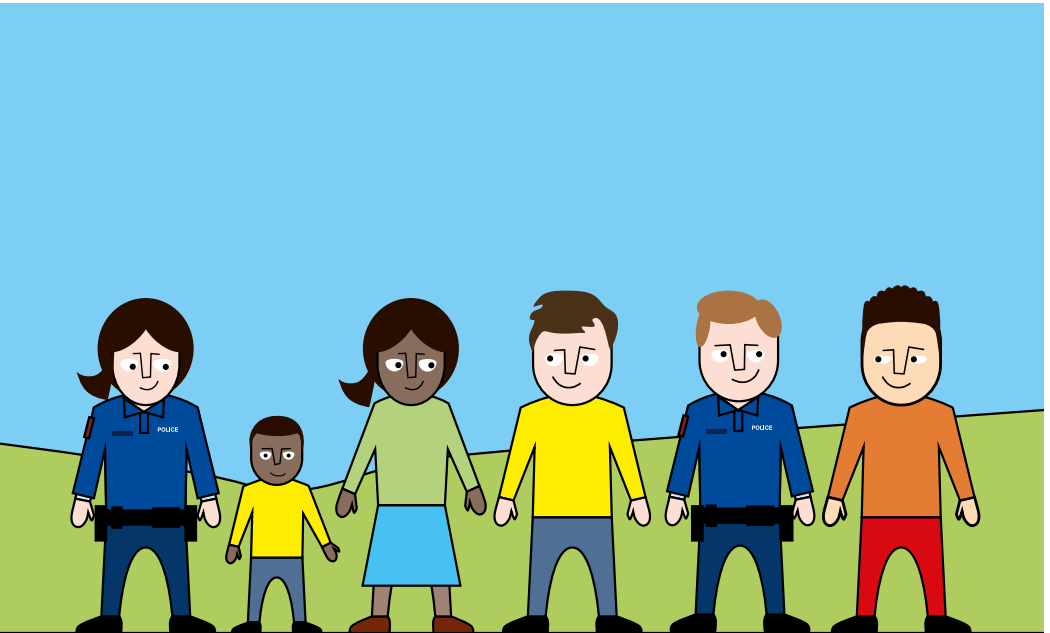
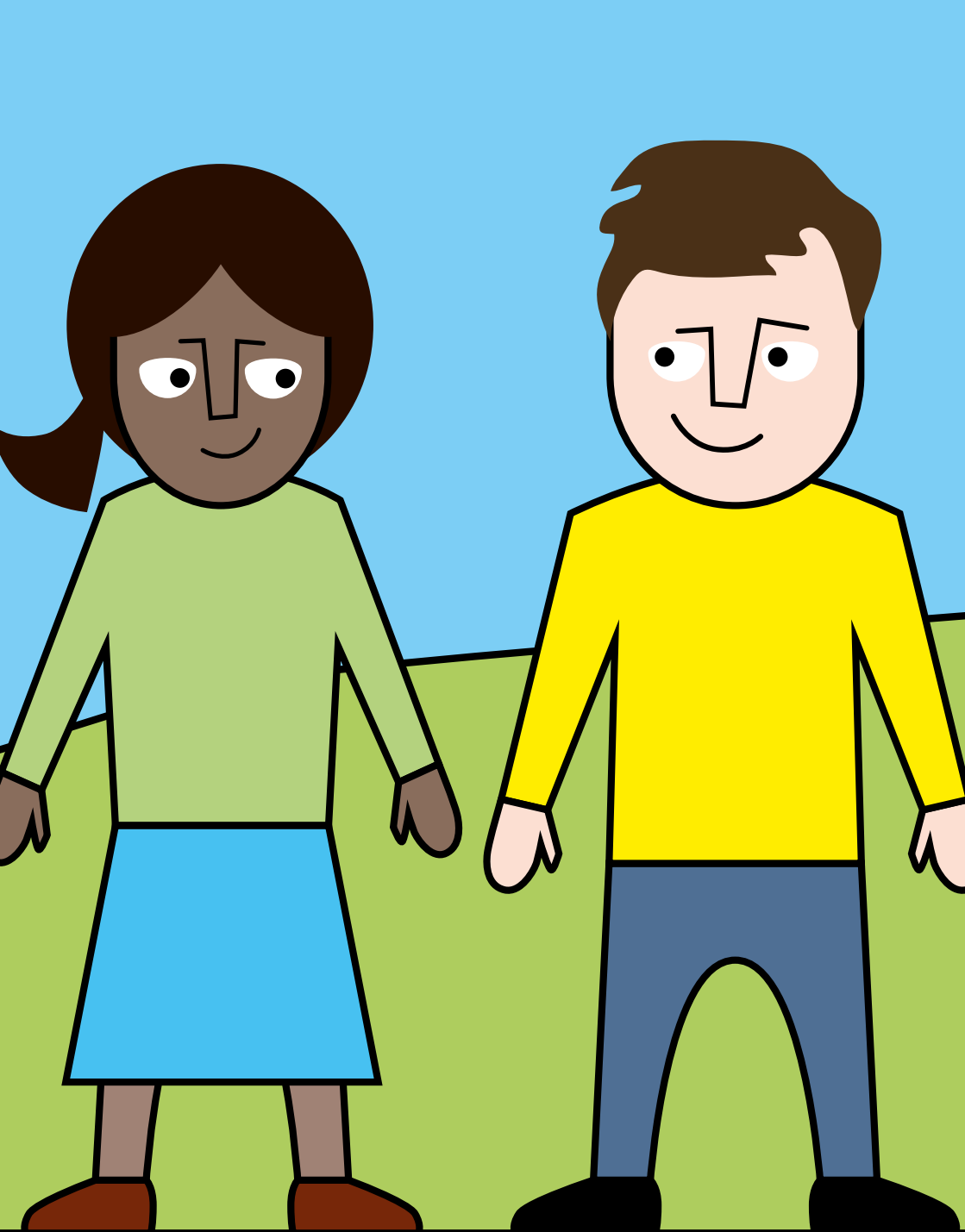


დავიცვათ ჩვენი უსაფრთხოება მვეიცარიაში





მოგესალმებით!

შვეიცარიის ფედერალურ კონსტიტუციაში მოცემულია შვეიცარიაში ერთად ცხოვრების უმნიშვნელოვანესი წესები. კონსტიტუცია ყველა სხვა კანონზე მაღლა დგას. არცერთი სხვა კანონი არ დგას კონსტიტუციაზე მაღლა.

შვეიცარიაში ყველა ადამიანს გააჩნია უფლებები და მოვალეობები, რომლებიც მათ ენიჭებათ შვეიცარიის ფედერალური კონსტიტუციითა და კანონით. აღნიშნული ვრცელდება ყველა ადამიანზე მათი შეხედულებების მიუხედავად (მაგალითად, პოლიტიკური, რელიგიური ან სოციალური).

ფედერალურ კონსტიტუციაში მოცემულია ადამიანის ყველაზე ფუნდამენტური უფლებები.

ესენია:

- > კანონის წინაშე ყველა თანასწორია. დაუშვებელია დისკრიმინაცია და რასიზმი.
- > ქალებსა და მამაკაცებს აქვთ თანაბარი უფლებები და თავად განსაზღვრავენ საკუთარ ცხოვრებას.
- > ყველა ადამიანს აქვს უფლება თავისუფლად გამოხატოს საკუთარი აზრი, თუ არ შეურაცხყოფს, არ ემუქრება ან არ ნაახალისებს ძალადობას სხვა ადამიანების მიმართ.
- > ყველა ადამიანს აქვს უფლება მისდოს თავის რელიგიას და მშვიდობიანად გამოხატოს საკუთარი რწმენა.

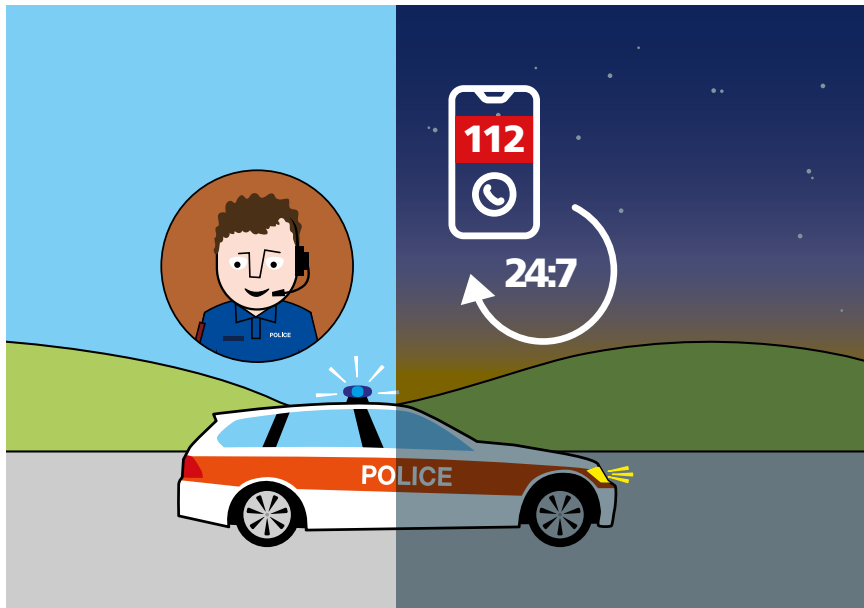
პოლიციის როლი ყოველდღიურობაში

შვეიცარია უსაფრთხო ქვეყანაა, თუმცა აქაც ხდება დანაშაული.
კერძოდ

- > საზოგადოებრივი თავშეყრის ადგილებში, მაგალითად პარკებსა და რესტორნებში, მატარებელში, ავტობუსში ან მატარებლის სადგურებზე,
- > საკუთარ სივრცეში, მაგალითად სახლში, სკოლაში ან სამსახურში, ან
- > ინტერნეტში.

პოლიცია ვალდებულია დაიცვას შვეიცარიაში მცხოვრები ყველა ადამიანი. ის აღასრულებს კანონებს და დევნის დანაშაულს.

პოლიცია შენ გვერდითაა. დაუკავშირდით მას, თუ დანაშაულის მსხვერპლი ან მოწმე გახდებით. საფრთხის შემთხვევაში დაუყოვნებლივ დარეკეთ **გადაუდებელი დახმარების ნომერზე 112**.



შემონმება პოლიციელის მიერ

პოლიცია უზრუნველყოფს საზოგადოებრივ უსაფრთხოებასა და წესრიგს. ამ მიზნით შეიძლება ჩატარდეს პირადი შემონმება. შემონმების დროს მნიშვნელოვანია ურთიერთპატივისცემა. ეს განმუხტავს სიტუაციას და საშუალებას იძლევა შეუფერხებლად განხორციელდეს შემონმება პოლიციის მიერ.

შემონმების დროს უნდა წარადგინოთ პირადობის მოწმობა ან საშუალება მისცეთ სხვა სახით დაადგინონ თქვენი ვინაობა.

რა უნდა მოიმოქმედოთ

- > მიჰყევით პოლიციის მითითებებს და იყავით თავაზიანი. თუ შეკითხვა ან ინსტრუქცია თქვენთვის გაუგებარია, თქვით: «მე არ მესმის თქვენი».
- > ყოველთვის გქონდეთ ხელეები თვალსაჩინო ადგილას და არ შეეხოთ პოლიციელს.
- > თქვენი სახელისა და მისამართის შესახებ ცრუ ინფორმაციის მიწოდება დასჯადი დანაშაულია.
- > პოლიციას უფლება აქვს მიგიყვანოთ პოლიციის განყოფილებაში დამატებითი გამოძიების ჩატარების მიზნით.
- > პოლიციელს უფლება აქვს გაჩხრიკოს თქვენი ტანსაცმელი, ჩანთები და სხვა ნივთები, რათა გამოიძიოს ან თავიდან აიცილოს შესაძლო დანაშაული.

პოლიციელმაც უნდა დაიცვას წესები და სათანადოდ იმოქმედოს.

- > პოლიციელს უნდა ჰქონდეს მიზეზი (კონკრეტული მტკიცებულება) პირადი მონაცემების შემონმებისთვის. წესია, რომ პოლიციელმა გაცნობოთ შემონმების მიზეზი.
- > პოლიციის უნიფორმა ავტომატურად გამცნობთ მის ვინაობას. თუ პოლიციელს სამოქალაქო ტანსაცმელი აცვია, მან უნდა წარადგინოს პოლიციის მოწმობა.

თუ თვლით, რომ პირადი შემონმების დროს პოლიციელი უკანონოდ მოგექცათ, მოითხოვეთ პოლიციელის სახელი და ჩაინიშნეთ თარიღი, დრო და ადგილი. მომხდარის შესახებ შეატყობინეთ პოლიციის შესაბამისი სამსახურის საჩივრების განყოფილებას.



როგორ უნდა მოვიქცეთ ძალადობის შემთხვევაში?

ძალადობა ზოგადად

შვეიცარიაში ძალადობის ნებისმიერი ფორმა დასჯადია, იმის მიუხედავად, თუ სად ხდება ეს – საჯაროდ თუ სახლში, ოჯახში. თქვენ დასაცავად და მხარდასაჭერად არსებობს რამდენიმე რეკომენდაცია.

ეს ვრცელდება შემდეგზე

ძალადობის მსხვერპლი არ არის დამნაშავე იმაში, რაც მას შემთხვევა. დამნაშავე მხოლოდ ისაა, ვინც დანაშაული ჩაიდინა.

მოითხოვეთ დახმარება. გადაუდებელ შემთხვევებში დარეკეთ ნომერზე 112. მაშინაც კი, თუ ძალადობრივი ქმედება მოხდა წარსულში, უნდა მიმართოთ საკონსულტაციო ცენტრს ან/და პოლიციას.

როგორ უნდა მოიქცეთ ძალადობის შემთხვევაში

თუ ძალადობრივი აქტის დროს შეგწევთ უნარი რომ იმოქმედოთ, სცადეთ შემდეგი:

- > გადაუდებელი შემთხვევის დროს დაუკავშირდით პოლიციას (გადაუდებელი დახმარების ნომერი 112) – დარეკეთ, რათა მოგვიანებით არ ინანოთ.
- > დაიცავით დისტანცია იმ ადამიანთან, რომელიც გემუქრებათ და შეინარჩუნეთ თავაზიანობა.
- > სთხოვეთ სხვა ადამიანებს აქტიურად დაგეხმარონ ან მიიქციეთ ყურადღება, მაგალითად, დაუძახეთ: «წითელქურთუკიანო, გამოიძახეთ პოლიცია».

როგორ უნდა მოიქცეთ ძალადობის შემთხვევის შემდეგ

- > არ შეცვალოთ დანაშაულის ადგილი: არ გაანადგუროთ არანაირი მტკიცებულება.
 - > არ დააღაგოთ და არ გაასუფთავოთ არაფერი.
 - > ასევე არ უნდა გარეცხოთ ტანსაცმელი, რომელიც გეცვათ.
- > ფიზიკური დაზიანებები რაც შეიძლება სწრაფად (მაქსიმუმ 72 საათში) გააფორმებინეთ დოკუმენტურად თქვენს ოჯახის ექიმს ან საავადმყოფოს. დოკუმენტაცია მნიშვნელოვან მტკიცებულებას წარმოადგენს.
- > მოითხოვეთ დახმარება. დაუკავშირდით საკონსულტაციო ცენტრს ან პოლიციას (გადაუდებელი დახმარების ნომერი 112 ან თქვენ მიერ არჩეული პოლიციის განყოფილება).

- > საკონსულტაციო ცენტრები და პოლიცია დახმარებას უფასოდ გაგიწევენ.
- > შეგიძლიათ დაუკავშირდეთ საკონსულტაციო ცენტრს პოლიციისთვის შეტყობინების გარეშე.
- > კონსულტაციის მიღების უფლება აქვთ ბინადრობის დაუდგენელი სტატუსის მქონე პირებსაც.
- > იმ შემთხვევაში, თუ ენა კარგად არ იცით, თქვენ გაქვთ თარჯიმნის აყვანის უფლება.

დახმარებისთვის მიმართეთ საკონსულტაციო ცენტრს

სხვადასხვა საკონსულტაციო ცენტრს შეუძლია დაგეხმაროთ, თუ ძალადობის მსხვერპლი გახდით (იხილეთ ბოლო გვერდი):

- > ისინი მოგისმენენ,
- > აგისწიან თქვენს უფლებებს და მოგცემენ განმარტებას შესაძლო სისხლის სამართლებრივი პროცესის შესახებ
- > გაგიწევენ ფსიქოლოგიურ დახმარებას და
- > სურვილის შემთხვევაში მიგიყვანენ პოლიციაში.

შეგიძლიათ დაუკავშირდეთ საკონსულტაციო ცენტრს პოლიციისთვის შეტყობინების გარეშე. საკონსულტაციო ცენტრები დაუკავშირდებიან პოლიციას მხოლოდ თქვენი თანხმობის შემთხვევაში.

მიმართეთ პოლიციას დახმარებისთვის

თუ გსურთ პოლიციას დანაშაულის შესახებ აცნობოთ (შეადგინოთ განცხადება), შეგიძლიათ პირადად დაუკავშირდეთ შვეიცარიის პოლიციის ნებისმიერ განყოფილებას.

- > პოლიციაში დაგკითხავენ მომხდართან დაკავშირებით და ჩაინერენ თქვენს ნათქვამს. სიტუაციიდან გამომდინარე, ეს შეიძლება იყოს სტრესული.
- > თქვენ უფლება გაქვთ მოიძიოთ რჩევა საკონსულტაციო ცენტრიდან და წაიყვანოთ ვინმე, ვისაც ენდობით.
- > თუ საქმე ეხება სექსუალურ ძალადობას, შესაძლებლობის შემთხვევაში, გაგესაუბრებათ თქვენივე სქესის წარმომადგენელი.
- > თუ თქვენ გაქვთ მტკიცებულებები, მაგალითად ფოტოები, ტანსაცმელი და ა.შ., თან უნდა იქონიოთ და გადასცეთ პოლიციას.
- > იმ შემთხვევაში, თუ ენა კარგად არ იცით, თქვენ გაქვთ თარჯიმნის მოთხოვნის უფლება.

სერიოზულ ინციდენტს პოლიცია იძიებს იმ შემთხვევაშიც კი, თუ მის შესახებ პოლიციას შეატყობინა სხვა პირმა და არა დაზარალებულმა. ამის შემდეგ სასჯელზე გადაწყვეტილებას იღებს პროკურატურა ან სასამართლო.

ძალადობა ოჯახში

ოჯახური ძალადობა – ეს არის ძალადობა ოჯახში ან ურთიერთობაში, რაც შვეიცარიაში კანონით ისჯება. ეს მოიცავს, მაგალითად, დამცირებას, ფულის წართმევას, შეურაცხყოფას, ასევე მძიმე ფიზიკურ ძალადობას, სექსუალურ ძალადობას და ძალის გამოყენებას საკუთარი შვილების, მშობლების, პარტნიორის წინააღმდეგ. ასევე აკრძალულია გოგონებისა და ქალების სასქესო ორგანოების მოკვეთა, იძულებითი ქორწინება და ძალადობა «ღირსების» მიზეზით.

ოჯახური ძალადობით დაზარალებულ ადამიანებს ან მათ, ვინც იცის ამის შესახებ (მაგ., ბავშვები, მეზობლები ან მეგობრები), შეუძლიათ აცნობონ პოლიციას. ოჯახში ძალადობის შემთხვევაში პოლიცია ვალდებულია იმოქმედოს კანონის შესაბამისად.

ეს ვრცელდება შემდეგზე

- > მოითხოვეთ დახმარება. გაესაუბრეთ საკონსულტაციო ცენტრს ან/და პოლიციას.
- > წინასწარ გაარკვეეთ, სად შეგიძლიათ მიიღოთ გადაუდებელი დახმარება, მაგალითად თქვენს სახლთან ახლოს.
- > ჩაიწერეთ მნიშვნელოვანი ნომრები პოლიციისგან (გადაუდებელი დახმარების ნომერი 112) და ნდობით აღჭურვილი ადამიანებისგან და შეინახეთ ისინი ხელმისაწვდომ ადგილას.
- > შეინახეთ თქვენთვის და თქვენი შვილებისთვის მნიშვნელოვანი დოკუმენტები პირთან, რომელსაც ენდობთ.

მესამე მხარეებისთვის

- > გადაუდებელ შემთხვევებში: ნუ ჩაიგდებთ თავს საფრთხეში. სასწრაფოდ აცნობეთ პოლიციას გადაუდებელი დახმარების ნომერზე 112.
- > თუ ეჭვი გაქვთ ოჯახში ძალადობაზე: გაესაუბრეთ თქვენი ეჭვების შესახებ დაზარალებულ პირს. შესთავაზეთ დაზარალებულს, გაჰყვეთ საკონსულტაციო ცენტრში ან პოლიციაში.

პოლიციის გამოძახების შემთხვევაში, მათ შეუძლიათ გაარიდონ მოძალადე და რამდენიმე დღით აუკრძალონ ბინაში დაბრუნება, ასევე მიიღონ სხვა ზომები.

თავშესაფარი

თუ მეუღლე და შვილები მნიშვნელოვანი საფრთხის ქვეშ იმყოფებიან, ისინი შეიძლება განთავსდნენ თავშესაფარში, რომლის ადგილმდებარეობა გასაიდუმლოებულია, ხოლო დარჩენა უფასოა. უსაფრთხო ადგილას შეიძლება გადაიყვანონ მამაკაცებიც.

ბინადრობის უფლება

ოჯახის წევრებს, რომლებიც იმყოფებიან ძალადობის ქვეშ და შორდებიან მეუღლეს, შეუძლიათ მიიღონ დამოუკიდებელი ბინადრობის ნებართვა. ამისათვის თქვენ უნდა დაამტკიცოთ, რომ ხართ ძალადობის მსხვერპლი და უნდა წარადგინოთ სამედიცინო ცნობები, პოლიციის ანგარიშები ან მოხსენებები მსხვერპლთა კონსულტაციის ცენტრებიდან.



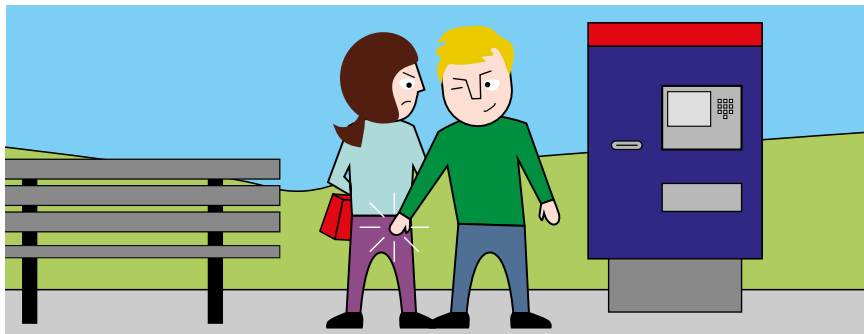
სექსუალური ძალადობა

სექსუალური ძალადობა მოიცავს იძულებითი სექსუალური ქმედების ნებისმიერ ფორმას, ასევე ქცევას, რომელიც არღვევს პირად საზღვრებს და აქვს სექსუალური ხასიათი. არსებობს სექსუალური ძალადობის სხვადასხვა ფორმა. მაგალითად:

- > არასასურველი ფიზიკური სიახლოვე უცხო ადამიანთან საზოგადოებრივ ტრანსპორტში
- > არასასურველი სექსუალური ხასიათის შეხება ზემდგომი პირის მხრიდან
- > არასასურველი სექსუალური ხასიათის სურათი თანაკლასელის მხრიდან
- > სექსუალური ქმედებები ქმრის ან ცოლის ნების საწინააღმდეგოდ

ეს ვრცელდება შემდეგზე

- > ფიზიკური სიახლოვე დასაშვებია მხოლოდ ყველა მონაწილე პირის თანხმობის შემთხვევაში.
- > ზოგადად დასჯადია ზრდასრულთა მხრიდან სექსუალური ხასიათის ქმედებები 16 წლამდე ასაკის პირებთან.
- > არ არსებობს ჩაცმასთან და ქურაში გასვლასთან დაკავშირებული შეზღუდვები. არ აქვს მნიშვნელობა ადამიანის ჩაცმულობას, ასევე არ აქვს მნიშვნელობა მოიხმარს ალკოჰოლს, ცეკვავს, ფლირტობს თუ გვიან გარეთ რჩება. ეს არ ნიშნავს იმას, რომ მას ვინმე უნდა დაელაპარაკოს ან შეეხოს.
- > ადამიანებმა შესაძლოა სექსუალური შევიწროება იგრძნონ სიტყვების, მზერის ან ქუსტების საფუძველზე.
- > წინააღმდეგობის არგანევა ავტომატურად არ გულისხმობს, რომ ადამიანი თანახმაა პენეტრაციაზე, შეხებაზე, სექსზე და ა.შ. მნიშვნელოვანია ყოველთვის დააზუსტოთ სურს თუ არა სხვა ადამიანსაც სექსუალური კავშირის დამყარება.



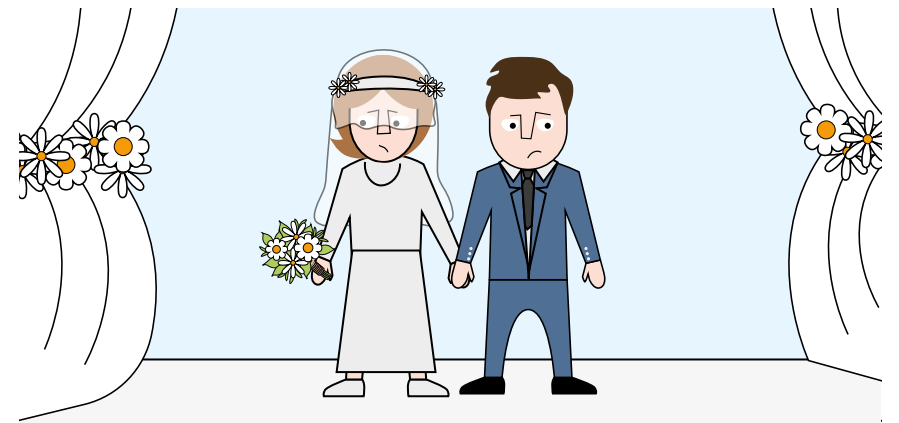
თუ თქვენზე სექსუალურად იძალადეს

- > მიდით უსაფრთხო ადგილას.
- > დაელაპარაკეთ ადამიანს, ვისაც ენდობით. ეს შეიძლება იყოს მასწავლებელი, ცენტრის ხელმძღვანელობა, ექიმი და ასევე საკონსულტაციო ცენტრი ან პოლიცია.
- > არ შეცვალოთ დანაშაულის ადგილი: არ გაანადგუროთ არანაირი მტკიცებულება.
 - > არ მიიღოთ შხაპი.
 - > არ დაალაგოთ და არ გაასუფთაოთ არაფერი.
 - > ასევე არ უნდა გარეცხოთ ტანსაცმელი, რომელიც გეცვათ.
- > რაც შეიძლება მალე ჩაიტარეთ სამედიცინო გამოკვლევა (პასუხისმგებელი საავადმყოფო).

იძულებითი ქორწინება და იძულებითი კავშირი

შვიცარიანში ყველა ადამიანს თავისუფლად შეუძლია გადაწყვიტოს სურს თუ არა და ვისზე სურს დაქორწინება. ნებადართულია ერთსქესიანთა პარტნიორობაც. აკრძალულია იძულება და ზეწოლა. ზეწოლითა და იძულებით განხორციელებული ქორწინება ბათილად ცხადდება. ადამიანებს ასევე აქვთ არჩევანის თავისუფლება, სურთ დარჩნენ ქორწინებაში/პარტნიორობაში თუ სურთ დაშორება.

თუ თქვენ ან ვინმე თქვენს სამეგობრო წრეში დაზარალდა იძულებითი ქორწინებით ან იძულებითი კავშირით, აცნობეთ ამის შესახებ სანდო პირს და დაუკავშირდით საკონსულტაციო ცენტრს.



თვალთვალი

თვალთვალი არის როდესაც ვინმე არაერთხელ დაუკავშირდება ან ავიწროებს ადამიანს, მიუხედავად იმისა, რომ მეორე ადამიანმა თქვა ან გამოხატა, რომ მას ეს არ სურს. ეს ძალიან სტრესულია დაზარალებული ადამიანისთვის. თვალთვალი მოიცავს განმეორებით სატელეფონო ზარებს, მუქარის შემცველ შეტყობინებებს, ყოველდღიურ წერილებს, ვიზიტებს სამსახურში ან სახლში, რეგულარულ საჩუქრებს, ზოგად თვალთვალს და კონტროლს. დასჭადი შესაძლოა იყოს იყოს თვალთვალის ინდივიდუალური შემთხვევები.

თუ თქვენ გითვალთვალებენ

- > განუცხადეთ მაშინვე და გარკვევით, რომ არ გსურთ არანაირი კონტაქტი.
- > ამის შემდეგ იმოქმედეთ თანმიმდევრულად: არ უპასუხოთ ზარებს, წერილებს და ა.შ. და არ მიიღოთ საჩუქრები.
- > აცნობეთ ამის შესახებ გარშემომყოფებს: ოჯახის წევრებს, მეგობრებს, კოლეგებს და მეზობლებს. მათ შეუძლიათ თქვენი მხარდაჭერა.
- > ჩაინიშნეთ თვალთვალის ყველა შემთხვევა თარიღის, მდებარეობის, დროის და მოწმეების მითითებით (თვალთვალის დღიური).
- > მიიღეთ რჩევა. საკონსულტაციო ცენტრები და პოლიცია თქვენს.



სიძულვილის ნიადაგზე ჩადენილი დანაშაულები

სიძულვილის ნიადაგზე ჩადენილი დანაშაული, ასევე მოიხსენიება როგორც სიძულვილით გამოწვეული დანაშაული, წარმოადგენს დანაშაულს, როდესაც ადამიანებს თავს ესხმიან რომელიმე ჯგუფისადმი მათი კუთვნილების გამო. მაგალითად, მათი რელიგიის, სექსუალური ორიენტაციის, გენდერული იდენტობის, ეთნიკური წარმომავლობის ან დაქვეითებული ან შეზღუდული შესაძლებლობის გამო.

იქნება ეს შეურაცხყოფა, მუქარა, ფიზიკური ან ფსიქოლოგიური თავდასხმა თუ სექსუალური ძალადობა, შეატყობინეთ პოლიციას სიძულვილის ნიადაგზე ჩადენილი დანაშაულების შესახებ გადაუდებელი დახმარების ნომერზე 112 ან მიმართეთ პოლიციის განყოფილებას.



რადიკალიზმი და ექსტრემიზმი

რადიკალიზმი არის მდგომარეობა, რომლის დროსაც ადამიანს აქვს ექსტრემისტული შეხედულებები და შესაძლოა მიდრეკილი იყოს ძალადობისკენ. რადიკალიზმს შესაძლოა ჰქონდეს პოლიტიკური, სოციალური, იდეოლოგიური ან რელიგიური საფუძვლები. განსაკუთრებით ეს შეიძლება შეეხოთ ახალგაზრდებს.

რადიკალიზმის შესაძლო ნიშნებია, მაგალითად, პიროვნული ცვლილება, ცხოვრების წესის შეცვლა, სამყაროს მხოლოდ საკუთარი პერსპექტივიდან დანახვა, ექსტრემისტული ძალადობის განდიდება ან/და პრობლემური ვიდეოების გავრცელება.

თუ შეამჩნევთ ამ ნიშნებს თქვენს გარემოცვაში, დაუკავშირდით მეურვეს, ადგილობრივ საკონტაქტო პუნქტს ან პოლიციას. ამ გზით შესაძლებელია უარყოფითი შედეგების თავიდან აცილება ადრეულ ეტაპზე.

იმგზავრეთ უსაფრთხოდ იარაღის გარეშე

აკრძალულია ცეცხლსასროლი იარაღის, აკრძალული დანების და საშიში საგნების ტარება და თან წაღება, რამაც შეიძლება საფრთხე შეუქმნას ან დააზიანოს ადამიანი. აღნიშნული ნივთების ჩამორთმევა ხდება პოლიციის მიერ.

ეს ვრცელდება შემდეგზე

- > დატოვებულ დანა სახლში. ეს ნიშნავს, რომ კონფლიქტურ სიტუაციებში არ მოგეცემათ დანის გამოყენების ცდუნება. დანის ტარება არ არის თავდაცვა. დანა შეიძლება ძალიან სწრაფად იქნეს გამოყენებული თქვენსავე წინააღმდეგ, რამაც შეიძლება საფრთხეში თქვენვე ჩაგაგდოთ.
- > გახსოვდეთ: უბრალოდ დანის ტარებაც კი შესაძლოა იყოს სისხლის სამართლის დანაშაული.

თუ დანით გემუქრებიან

- > თავიდან აიცილეთ დაპირისპირება.
- > გაიქცით.
- > სასწრაფოდ დარეკეთ გადაუდებელი დახმარების ნომერზე 112.

მნიშვნელოვანი ინფორმაცია: პატარა დანებმაც კი შეიძლება გამოიწვიოს სერიოზული დაზიანება ან სიკვდილი.



ალკოჰოლი და ნარკოტიკები

ალკოჰოლის მოხმარება ნებადართულია 18 წლიდან; ღვინისა და ლუდის მიღება დასაშვებია 16 წლიდან.

თუ სისხლში ალკოჰოლის შემცველობა აღემატება 0,25 მგ/ლ-ს, არ გაქვთ სატრანსპორტო საშუალების (მანქანა, მოტოციკლი, ელექტრონული სკუტერი, ველოსიპედი და ა.შ.) მართვის უფლება.

მონევა აკრძალულია მატარებელში, ტრამვაიში, ავტობუსებში, გემებზე და დახურულ საჯარო სივრცეებში (მაგ., რესტორნებში).

აკრძალულია ნებისმიერი ნარკოტიკის, როგორცაა ჰეროინი, კოკაინი, ექსტაზი, ჰაშიში და მარიხუანას შენახვა, მოხმარება, წარმოება და რეალიზაცია. ნებადართულია კანაფის პროდუქტების პირადი მოხმარებისთვის (10 გრამზე ნაკლები) შენახვა.

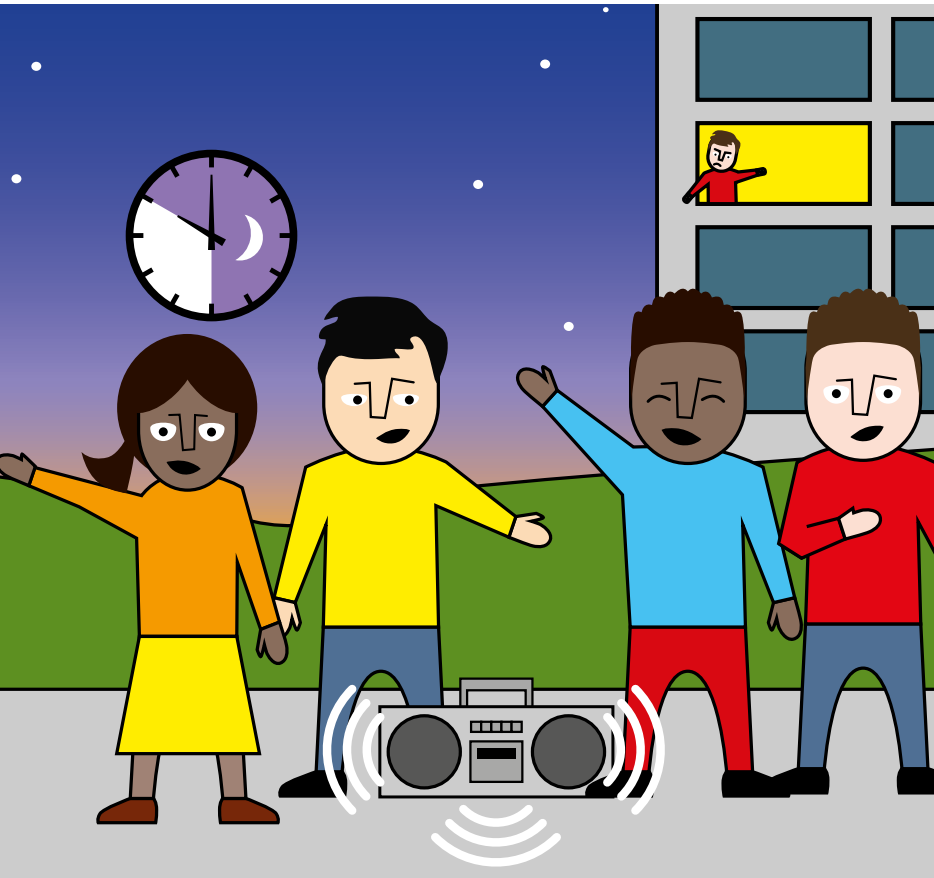


ღამის სიმშვიდის დარღვევა და ხმაური

შვეიცარიაში მნიშვნელოვანია სინყნარე ღამის საათებში. დაცულია ყველა ადამიანის სიმშვიდე და მოსვენება. აკრძალულია ზედმეტი ხმაური.

ეს ვრცელდება შემდეგზე

ღამის სიმშვიდე იწყება ყოველდღე 22.00 საათიდან. ამ დროს თქვენ უნდა მოერიდოთ ხმაურს (მაგ., ხმამაღალი მუსიკა, ხმამაღალი საუბარი და ა.შ.). ეს უნდა მოხდეს როგორც სახლში, ისე საზოგადოებრივ ადგილებში ყოფნის დროს.



რა მოხდება კანონების დარღვევის შემთხვევაში?

შესაძლო სადამსჯელო ღონისძიებები დამნაშავეს წინააღმდეგ

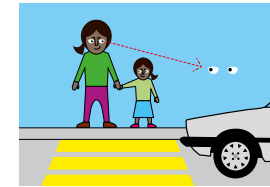
- > სისხლის სამართლით გათვალისწინებული სადამსჯელო ღონისძიებები:
დაკავება, ფულადი ჯარიმა, ციხე
- > სამოქალაქო სამართლით გათვალისწინებული სადამსჯელო ღონისძიებები:
ფინანსური სანქციები (ზარალის ანაზღაურება, კომპენსაციის გადახდა)
- > პერსონალური სადამსჯელო ღონისძიებები: სახლიდან გაძევება (მაგალითად ოჯახში ძალადობის შემთხვევაში), გადაადგილების შეზღუდვა/სოციალური იზოლაცია, ოჯახური პრობლემები, პრობლემები სამუშაოს ან ბინის ძებნისას, ასევე გავლენისდ მოხდენა ბინადრობის სტატუსზე



უსაფრთხოოდ გადაადგილება ქუჩაში

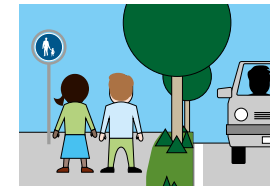
იმისათვის, რომ ქუჩაში უსაფრთხოოდ ვიმოძრაოთ, დანესებულია მოძრაობის წესები. ისინი უნდა დაიცვან ფეხით, ველოსიპედით, მანქანით ან სხვა სატრანსპორტო საშუალებებით მოსიარულეებმა. უბედური შემთხვევების თავიდან აცილების მიზნით, მნიშვნელოვანია, რომ ყველამ იმოძრაოს ერთმანეთის მიმართ პატივისცემით და წესების დაცვით, ასევე გამოიჩინოს ყურადღება სხვა ადამიანებისა და მანქანების მიმართ.

ფეხით გადაადგილება



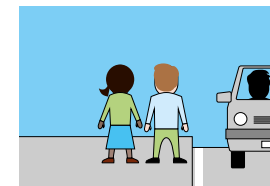
ქვეითა გადასასვლელი:

გადადით მხოლოდ მაშინ, როდესაც მანქანა გაჩერებულია (ვიზუალური კონტაქტი).



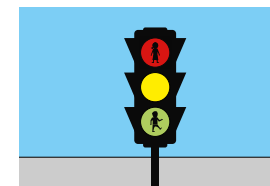
საფეხმავლო ბილიკის ნიშანი:

ისარგებლეთ საფეხმავლო ბილიკით.



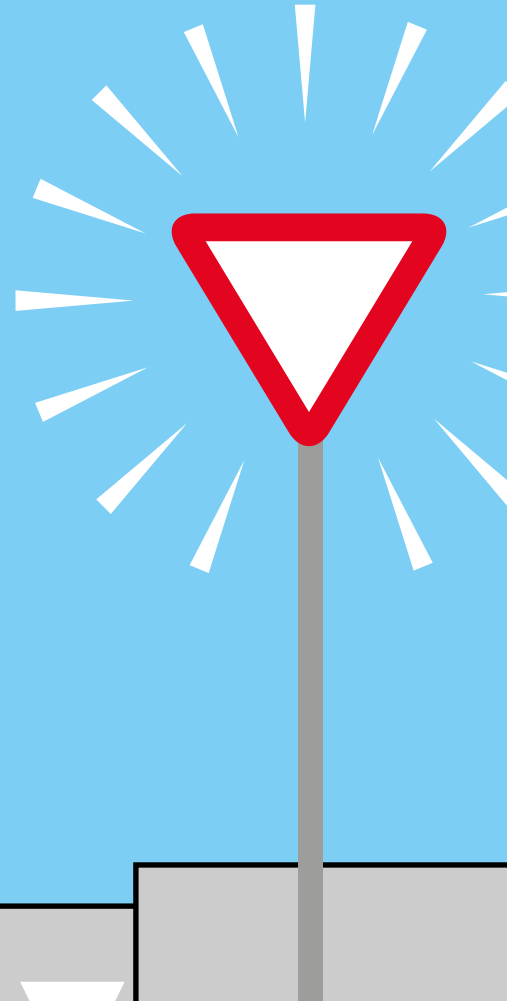
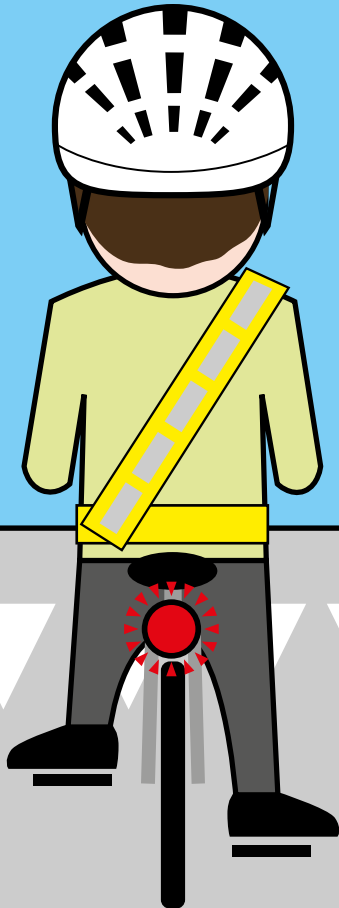
ტროტუარი:

ისარგებლეთ ტროტუარით. თუ ტროტუარი არ არის, იარეთ გზის პირას.

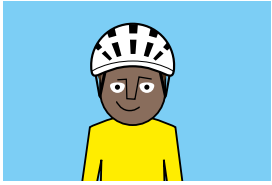


შუენიშანი:

გაჩერდით წითელზე, გადადით მწვანეზე.

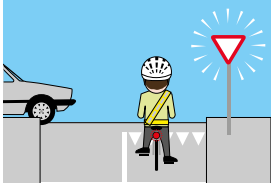


ველოსიპედით გადაადგილება



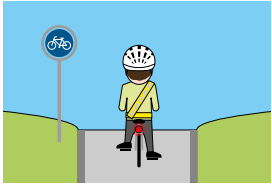
ველოსიპედის ჩაფხუტი:

მნიშვნელოვანია ველოსიპედის ჩაფხუტის ტარება.



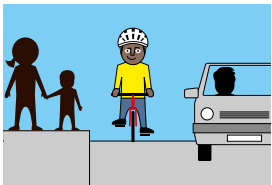
გზაჯვარედინი:

ყურადღება მიაქციეთ საგზაო ნიშნებს და უპირატესობის აღმნიშვნელ ნიშნებს.



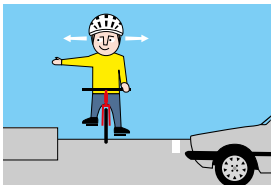
ველობილიკის ნიშანი:

ისარგებლეთ ველობილიკით.



არ არის ველობილიკი:

ისარგებლეთ ქუჩით და იმოძრავეთ მარჯვენა მხარეს.



მოსვევამდე:

მიმოიხედეთ გარშემო და მიეცით ნიშანი ხელით.



ველოსიპედზე:

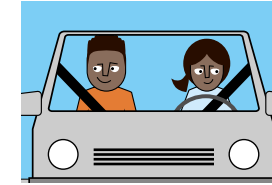
მართეთ მხოლოდ თქვენ.

სხვა მნიშვნელოვანი ინფორმაცია, კანონები და ნიშნები



სიბნელეში:

ჩაიცვით ღია ფერის ტანსაცმელი და ჩართეთ ველოსიპედის განათება.



უსაფრთხოების ღვედთან დაკავშირებული მოთხოვნები:

მანქანის მართვისას ყოველთვის გაიკეთეთ უსაფრთხოების ღვედი. უსაფრთხოების ღვედი უნდა გაიკეთონ უკანა სავარძელში მყოფმა ადამიანებმაც.



მობილური ტელეფონი:

არ გამოიყენოთ მობილური ტელეფონი მართვის დროს.



ალკოჰოლი და ნარკოტიკები:

არანაირი ალკოჰოლი და ნარკოტიკი გზაზე მოძრაობისას.



ყურადღება მიაქციეთ ნიშნებს:

ნიშნები გვიჩვენებს, თუ ვის აქვს გზის გაგრძელების უფლება და სად შეიძლება მართვა.



სამგზავრო ბილეთი:

საზოგადოებრივი ტრანსპორტი არ არის უფასო. იმგზავრეთ მოქმედი სამგზავრო ბილეთით.

დახმარება და რჩევა

დახმარება გადაუდებელ სიტუაციებში (უფასო ტელეფონის ნომრები ხელმისაწვდომია ნებისმიერ დროს)

გადაუდებელი დახმარების ნომერი **112**

პოლიციის საკონტაქტო ტელეფონი ქალებისთვის (ავტომოპასუხე; პოლიციელი გადმოგიჩვენებს) **031 332 77 77**

გამოწვდილი დახმარების ხელი – ანონიმური დახმარება და რჩევა ზრდასრულებისთვის **143**

Pro Juventute – ანონიმური დახმარება და რჩევა ბავშვებისთვის და მოზარდებისთვის **147**

ზოგადი კონსულტაცია და იურიდიული კონსულტაცია

ISA – საინფორმაციო და საკონსულტაციო ცენტრი უცხოელებისთვის კითხვების შემთხვევაში **031 310 12 72**
www.isabern.ch

ადამიანებისთვის განკუთვნილი ბერნის იურიდიული საკონსულტაციო ცენტრი **031 385 18 20**
www.rechtsberatungsstelle.ch

შვეიცარიის ლტოლვილთა დახმარების პროგრამა **031 370 75 75**
www.fluechtlingshilfe.ch

თავშესაფრის უზრუნველყოფა ბერნში **076 700 49 40**
www.asylhilfe.ch

CSP Berne-Jura **032 493 32 21**
www.csp.ch

Frabina ორენოვანი ურთიერთობებში საკონსულტაციო ცენტრი ქალებისა და მამაკაცებისთვის **031 381 27 01**
www.frabina.ch

ზოგადი ინფორმაცია და მხარდაჭერის შეთავაზებები **www.hallo-bern.ch/hg**

ბერნის კანტონის პოლიციის საჩივრების ოფისი **beschwerdestelle@police.be.ch**

რჩევა ოჯახურ და სექსუალურ ძალადობასთან დაკავშირებით

ბერნის დაზარალებულთა მხარდაჭერის ცენტრი **031 370 30 70**
www.opferhilfe-bern.ch

ბილის ძალადობის მსხვერპლთა დახმარების ცენტრი **032 322 56 33**
www.opferhilfe-bern.ch

Lantana (სექსუალური ძალადობა) ბერნი **031 313 14 00**
www.stiftung-gegen-gewalt.ch

Vista (სექსუალური და ოჯახური ძალადობა) ტუნი **033 225 05 60**
www.stiftung-gegen-gewalt.ch

ბავშვთა დაცვის ჯგუფი **031 632 94 86**

ქალაქ ბერნის ოჯახური ძალადობის განყოფილება **031 321 63 02**
www.bern.ch

თვალთვალის საკონსულტაციო ცენტრი – ბერნი **031 321 68 97**
www.bern.ch

იძულებითი ქორწინება **0800 800 007**
www.zwangsheirat.ch

სასწავლო პროგრამა დამნაშავეებისთვის: ბერნის ინტერვენციის ცენტრი ოჯახური ძალადობის წინააღმდეგ **031 633 50 33**
www.big.sid.be.ch

რადიკალიზმი

რადიკალიზმისა და ძალადობის პრევენციის განყოფილება **031 321 76 53**
www.bern.ch

ქალაქ ბილის ექსტრემიზმისა და ძალადობის პრევენციის ცენტრალური საკონტაქტო პუნქტი **032 326 18 80**
www.biel-bienne.ch

რასიზმი/დისკრიმინაცია

gggfon – ერთად ძალადობისა და რასიზმის წინააღმდეგ **031 333 33 40**
www.gggfon.ch

LGBTIQ- დახმარების ხაზი **0800 133 133**
www.lgbtiq-helpline.ch

საინფორმაციო ფილმები ერთად ცხოვრების
შესახებ შეგიძლიათ იხილოთ ამ და სხვა
ენებზე ჩვენს ვებსაიტზე:



[police.be.ch](https://www.police.be.ch)

Bern Cantonal Police

Waisenhausplatz 32
3011 Bern